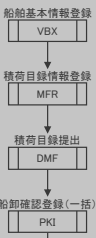


業務シナリオ(輸入申告、貨物取扱、輸入コンテナ引取予定)

区分	ルート番号	実施可能業種	ページ
海上	海上輸入-01	通関業	1 / 1

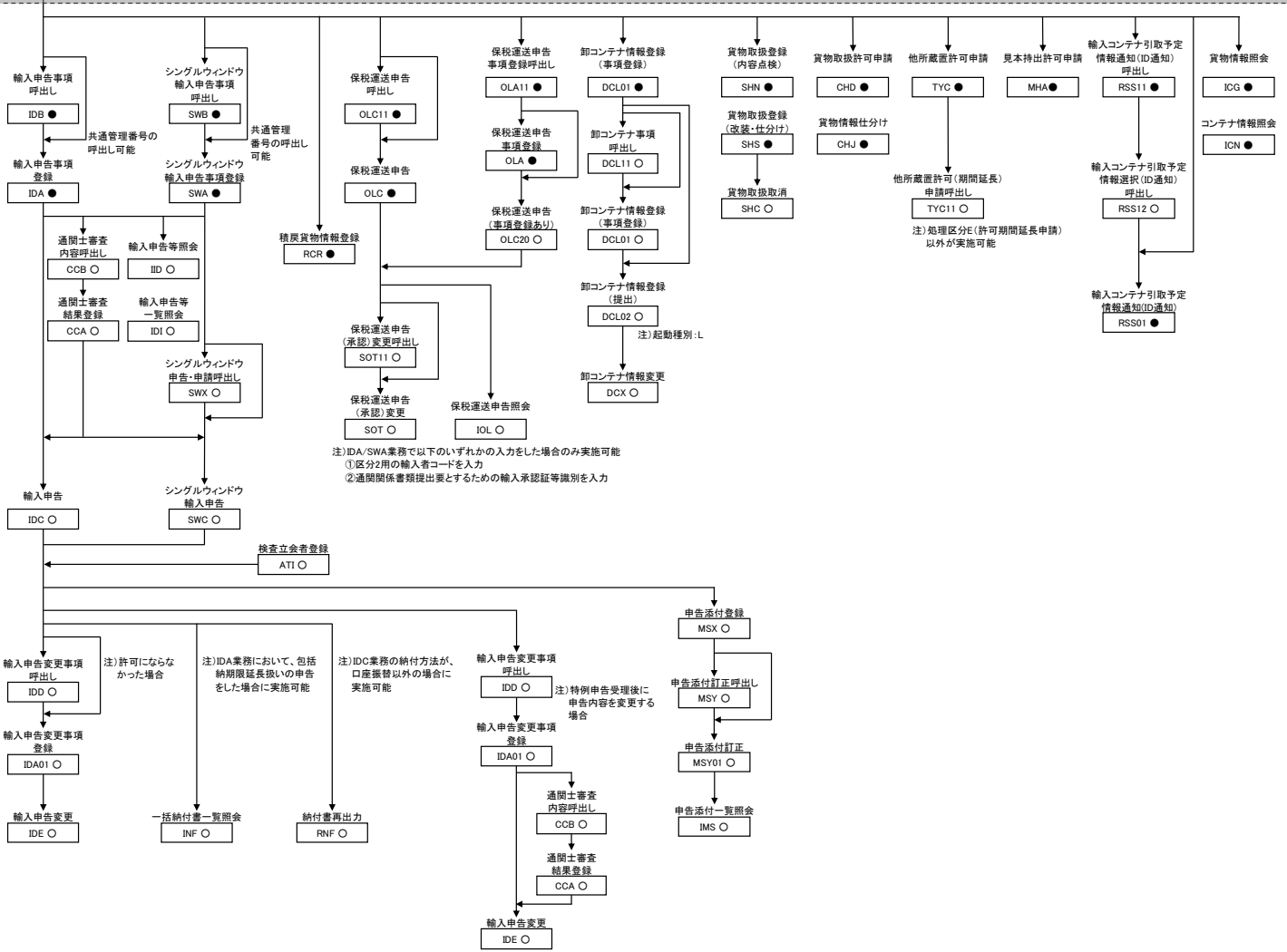
接続試験用データ利用

輸入申告、貨物取扱、輸入コンテナ引取予定に係る確認を行う。



- (凡例)
- XXX □ 接続試験用データとして登録済みの業務
 - XXX ● 接続試験用データを利用して実施する業務
 - XXX ○ 上流業務を実施した後に実施する業務
 - XXX △ 自社データを利用して実施する業務

接続試験用データは、輸入コンテナ貨物として破線より上の業務が事前に実施されています。破線より上に記載されている全ての業務に関しては、実施する必要がありません。



業務シナリオ(積荷目録情報提出、仮陸揚)

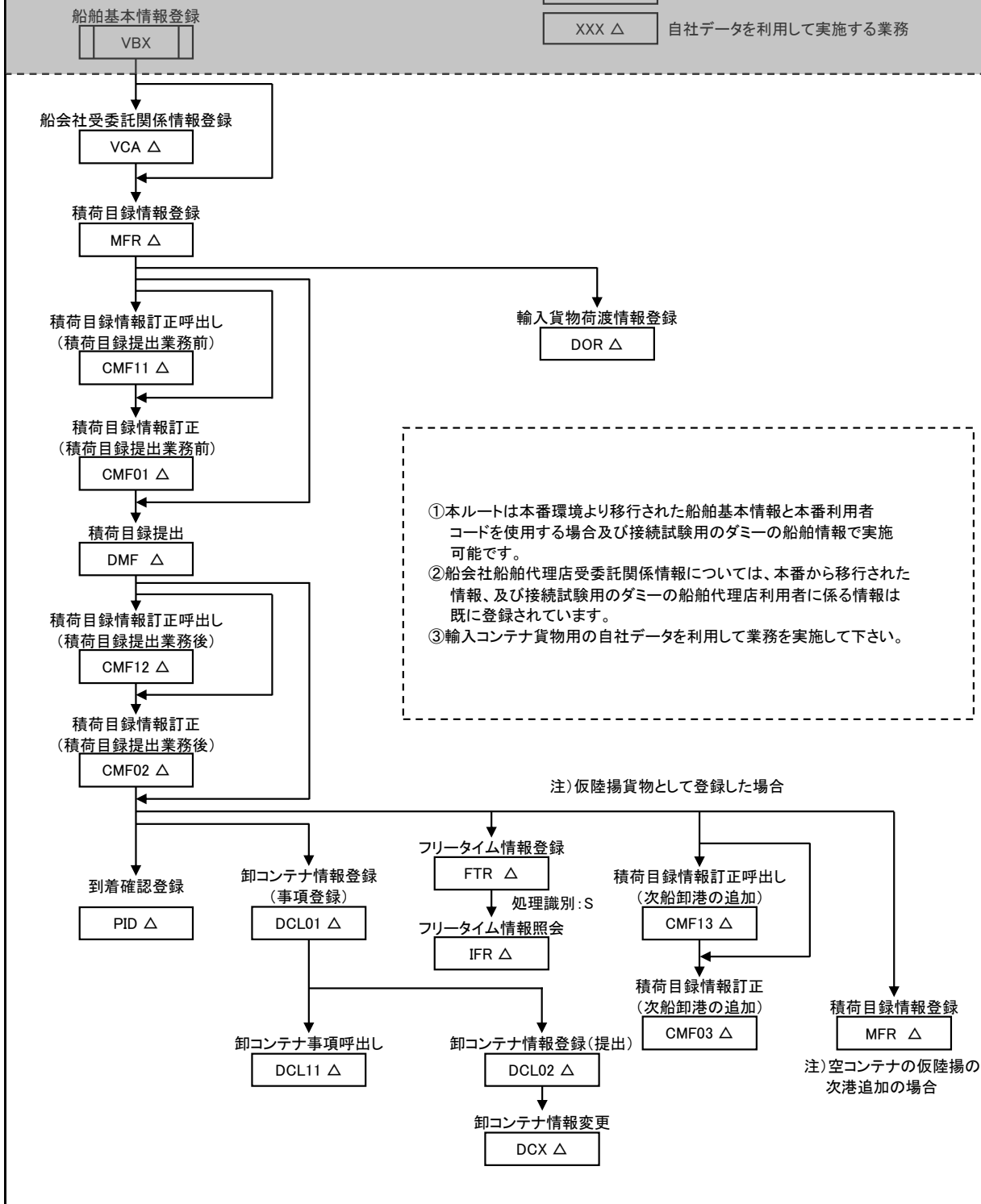
区分	ルート番号	実施可能業種	ページ
海上	海上輸入-02	船会社、船舶代理店	1 / 1

自社データ(一部本番移行データ)利用

積荷目録情報提出に係る確認を行う。

(凡例)

XXX	接続試験用データとして登録済みの業務
XXX ●	接続試験用データを利用して実施する業務
XXX ○	上流業務を実施した後に実施する業務
XXX △	自社データを利用して実施する業務



業務シナリオ(積荷目録情報提出、仮陸揚(コンテナオペ:99999))

区分	ルート番号	実施可能業種	ページ
海上	海上輸入-03	船会社、船舶代理店	1 / 1

自社データ(一部本番移行データ)利用

積荷目録情報提出(コンテナオペレーション会社コード「99999」)に係る確認を行う。

(凡例)

XXX	接続試験用データとして登録済みの業務
XXX ●	接続試験用データを利用して実施する業務
XXX ○	上流業務を実施した後に実施する業務
XXX △	自社データを利用して実施する業務

船舶基本情報登録

VBX △

船会社受委託関係情報登録

VCA △

積荷目録情報登録

MFR △

注)コンテナオペレーション会社
:99999

積荷目録提出

DMF △

注)仮陸揚貨物
として登録
した場合

船積情報登録

CLR △

注)積コンテナ・船積区分:C
処理区分:E

船積確認登録

CCL △

積荷目録情報訂正呼出し
(次船卸港の追加)

CMF13 △

積荷目録情報訂正
(次船卸港の追加)

CMF03 △

保税運送申告呼出し

OLC11 △

保税運送申告

OLC △

保税運送申告(承認)
変更呼出し

SOT11 △

保税運送申告(承認)
変更

SOT △

保税運送申告事項
登録呼出し

OLA11 △

保税運送申告事項
登録

OLA △

保税運送申告
(事項登録あり)

OLC20 △

保税運送申告照会

IOL △

積荷目録状況照会

IMI △

貨物情報照会

ICG △

コンテナ情報照会

ICN △

- ①本ルートは本番環境より移行された船舶基本情報と本番利用者コードを使用する場合及び接続試験用のダミーの船舶情報で実施可能です。
- ②船会社船舶代理店受委託関係情報については、本番から移行された情報、及び接続試験用のダミーの船舶代理店利用者に係る情報は既に登録されています。
- ③輸入在来貨物用の自社データを利用して業務を実施して下さい。

業務シナリオ(シス外搬入・搬出)

区分	ルート番号	実施可能業種	ページ
海上	海上輸入-04	CY	1 / 1

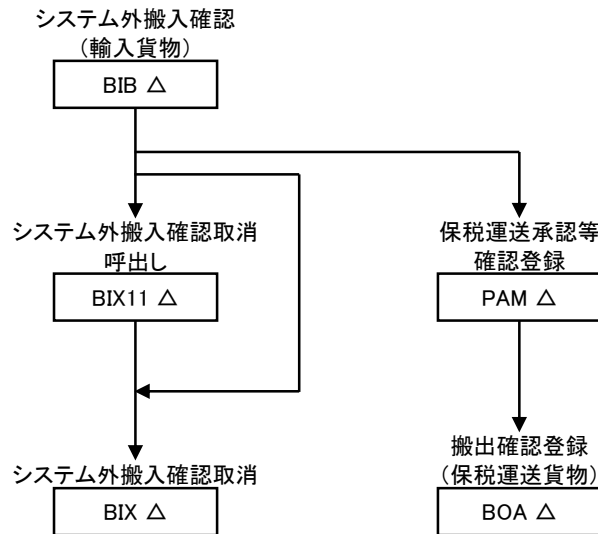
自社データ利用

システム外搬入(輸入貨物)に係る確認を行う。

本シナリオに記載されている全ての業務は自社データで試験可能な業務です。
輸入貨物用の自社データを利用して下記業務を実施して下さい。

(凡例)

XXX	接続試験用データとして登録済みの業務
XXX ●	接続試験用データを利用して実施する業務
XXX ○	上流業務を実施した後に実施する業務
XXX △	自社データを利用して実施する業務

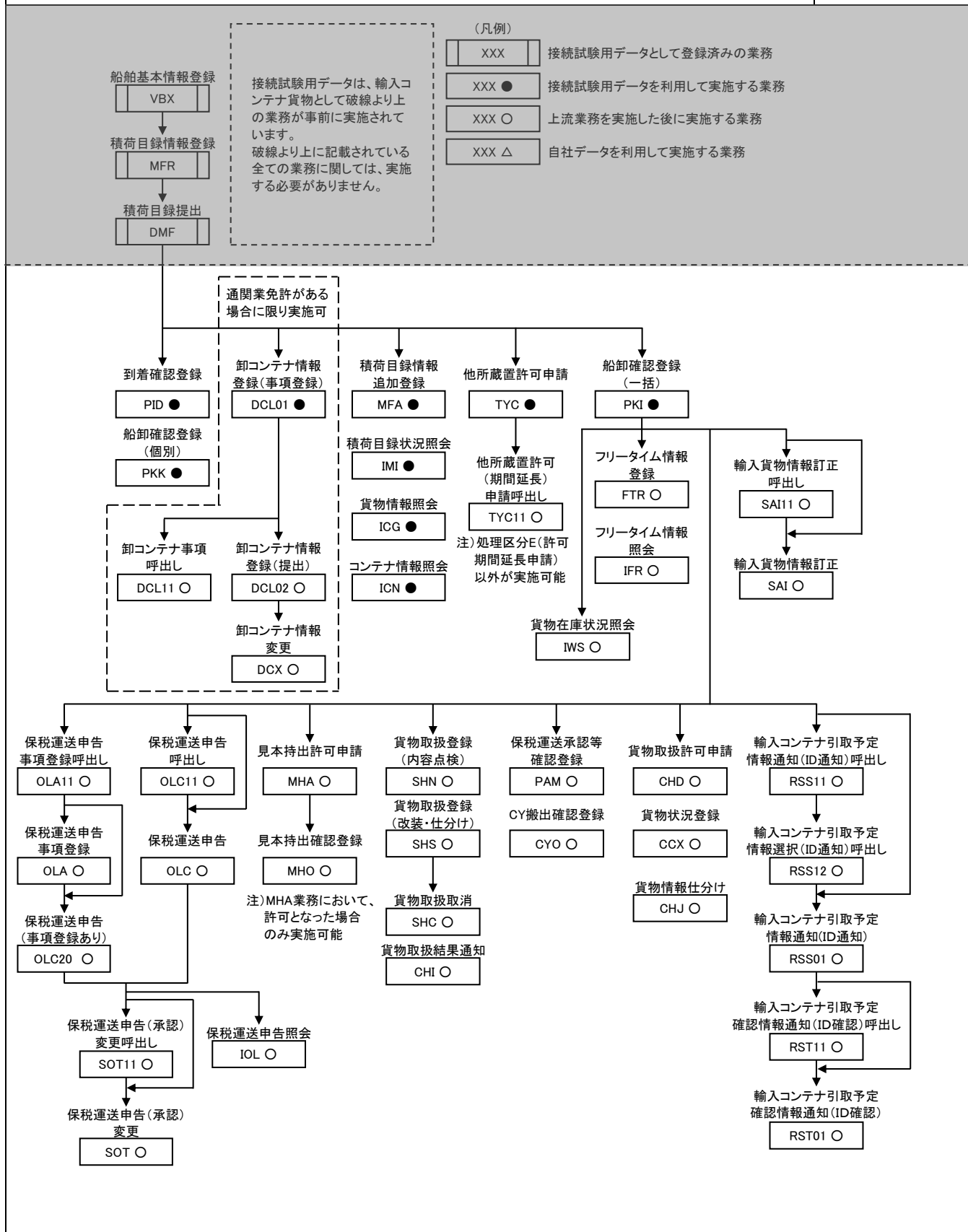


業務シナリオ(船卸、貨物取扱)

区分	ルート番号	実施可能業種	ページ
海上	海上輸入-05	CY	1 / 1

接続試験用データ利用

船卸確認登録、貨物取扱登録に係る確認を行う。



業務シナリオ(シス外CY搬入)

区分	ルート番号	実施可能業種	ページ
海上	海上輸入-06	CY	1 / 1

自社データ利用

システム外CY搬入確認(一括搬入)に係る確認を行う。

本シナリオに記載されている全ての業務は自社データで試験可能な業務です。
輸入貨物用の自社データを利用して下記業務を実施して下さい。

(凡例)

XXX	接続試験用データとして登録済みの業務
XXX ●	接続試験用データを利用して実施する業務
XXX ○	上流業務を実施した後に実施する業務
XXX △	自社データを利用して実施する業務

システム外CY搬入確認
(B/L単位)(事前登録)

CYD01 △



システム外CY搬入確認
(一括搬入)

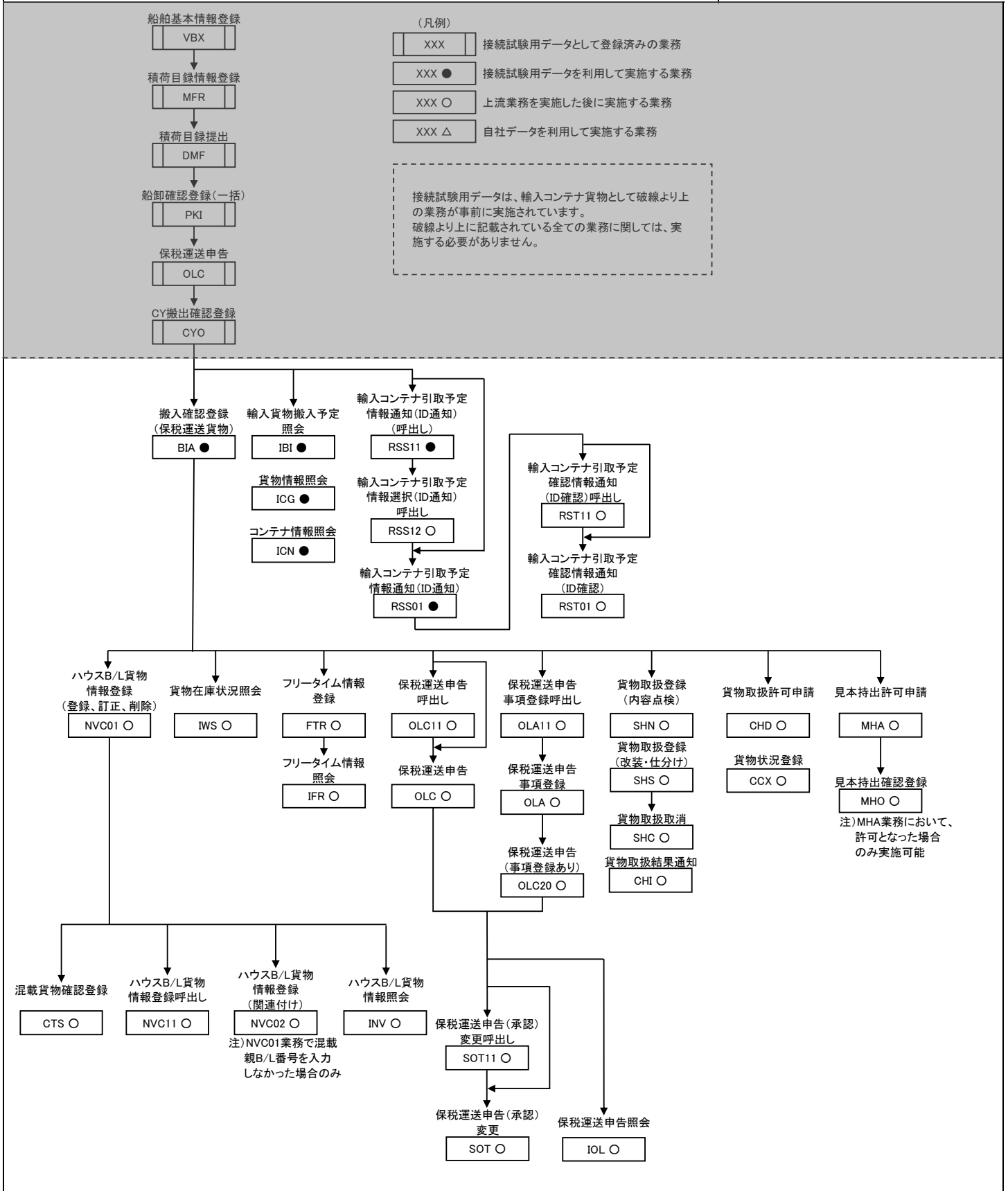
CYE △

業務シナリオ(搬入確認、貨物取扱、混載貨物情報登録)

区分	ルート番号	実施可能業種	ページ
海上	海上輸入-07	保税蔵置場	1 / 1

接続試験用データ利用

搬入確認登録、貨物取扱登録、混載貨物情報登録に係る確認を行う。



業務シナリオ(貨物情報登録後の処理(ダミーデータ使用)、他所蔵置許可申請)

区分	ルート番号	実施可能業種	ページ
海上	海上輸入-08	保税蔵置場	1 / 1

接続試験用データ利用

貨物情報登録後の搬入確認登録、保税運送申告、他所蔵置許可申請に係る確認を行う。

(凡例)

接続試験用データは、輸入在来貨物として破線より上の業務が事前に実施されています。破線より上に記載されている全ての業務に関しては、実施する必要がありません。

- XXX 接続試験用データとして登録済みの業務
- XXX ● 接続試験用データを利用して実施する業務
- XXX ○ 上流業務を実施した後に実施する業務
- XXX △ 自社データを利用して実施する業務

船舶基本情報登録

VBX

積荷目録情報登録

MFR

積荷目録提出

DMF

積荷目録情報追加登録

MFA ●

他所蔵置許可申請

TYC ●

他所蔵置許可(期間延長)
申請呼出し

TYC11 ○

搬入確認登録
(保税運送貨物)

BIA ●

保税運送申告

OLC ●

保税運送申告事項登録

OLA ●

注) BIA、OLC、OLA以降のルートについては、
海上輸入-07のルートを参照して下さい。

業務シナリオ(シス外搬入・搬出、貨物情報訂正)

区分	ルート番号	実施可能業種	ページ
海上	海上輸入-09	保税蔵置場	1 / 1

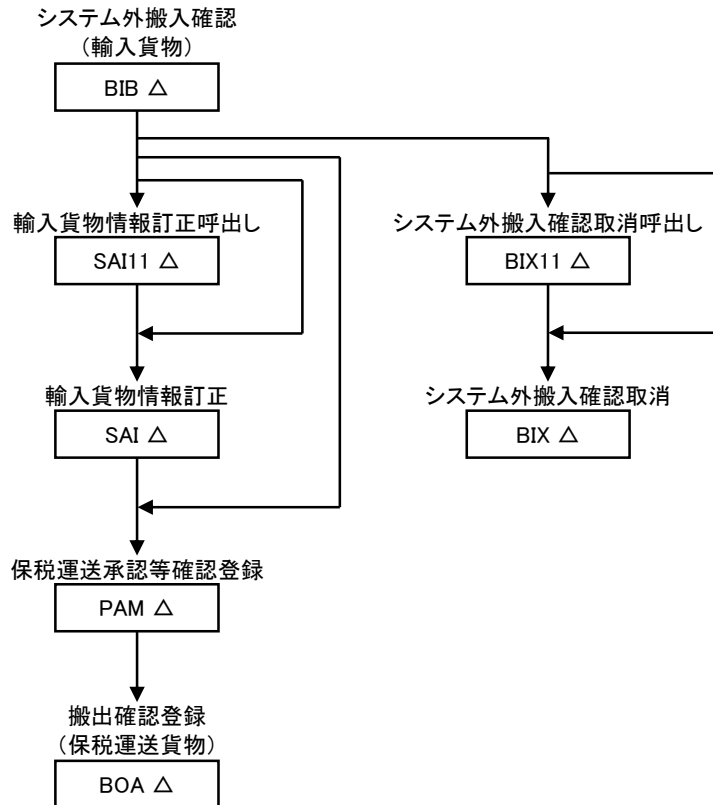
自社データ利用

システム外搬入(輸入貨物)に係る確認を行う。

本シナリオに記載されている全ての業務は自社データで試験可能な業務です。
輸入貨物用の自社データを利用して下記業務を実施して下さい。

(凡例)

XXX	接続試験用データとして登録済みの業務
XXX ●	接続試験用データを利用して実施する業務
XXX ○	上流業務を実施した後に実施する業務
XXX △	自社データを利用して実施する業務



業務シナリオ(保税運送、CY貨物取扱、輸入コンテナ引取予定)

区分	ルート番号	実施可能業種	ページ
海上	海上輸入-10	海貨業、NVOCC	1 / 1

接続試験用データ利用

保税運送申告、貨物取扱登録、輸入コンテナ引取予定情報登録に係る確認を行う。

(凡例)

XXX	接続試験用データとして登録済みの業務
XXX ●	接続試験用データを利用して実施する業務
XXX ○	上流業務を実施した後に実施する業務
XXX △	自社データを利用して実施する業務

接続試験用データは、輸入コンテナ貨物として破線より上の業務が事前に実施されています。
破線より上に記載されている全ての業務に関しては、実施する必要がありません。

船舶基本情報登録

VBX

積荷目録情報登録

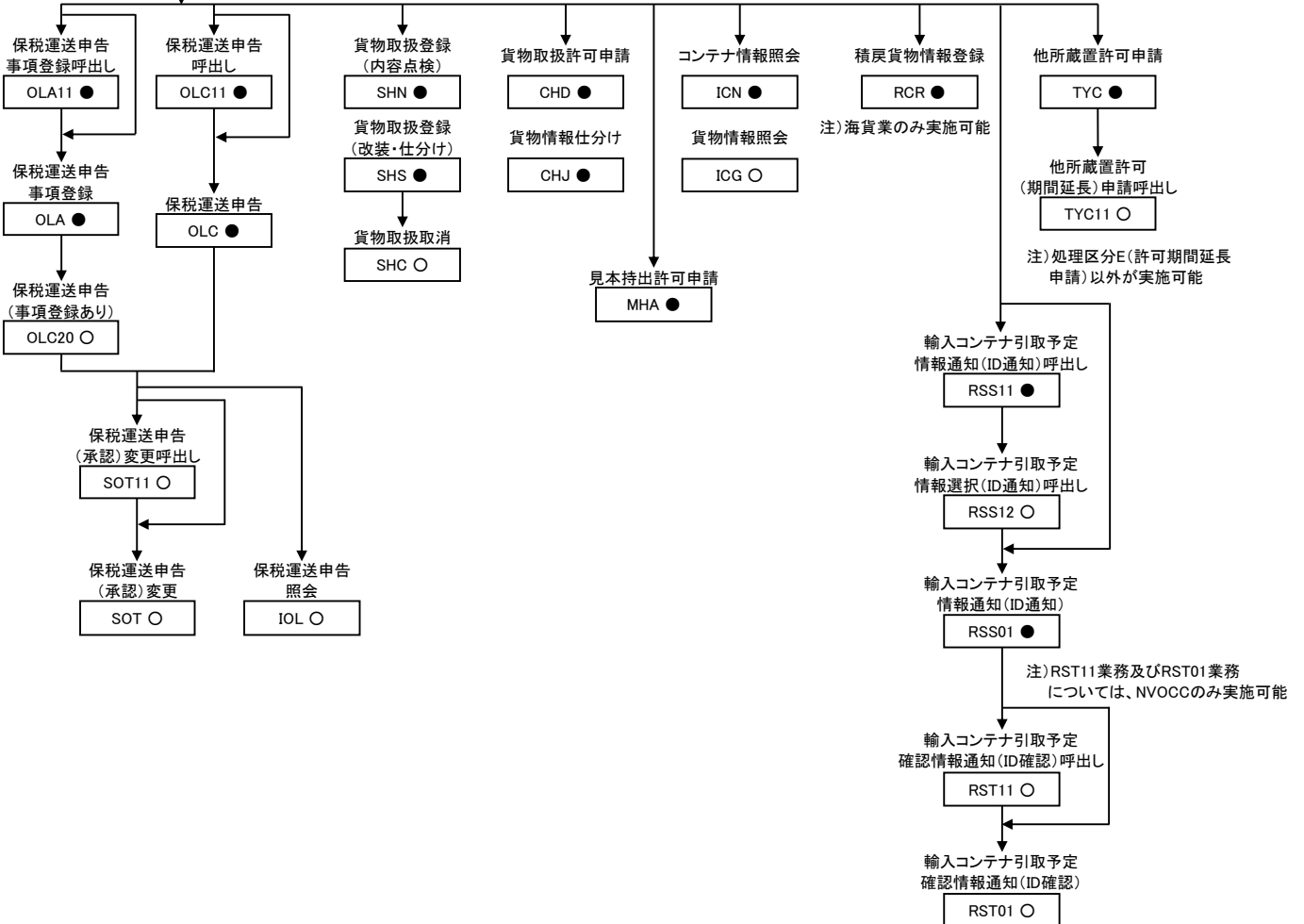
MFR

積荷目録提出

DMF

船卸確認登録(一括)

PKI



業務シナリオ(混載貨物情報登録)

区分	ルート番号	実施可能業種	ページ
海上	海上輸入-11	通関業、NVOCC、海貨業	1 / 1

自社データ利用

混載貨物情報登録に係る確認を行う。

本シナリオに記載されている全ての業務は自社データで試験可能な業務です。
輸入貨物用の自社データを利用して下記業務を実施して下さい。

(凡例)

XXX	接続試験用データとして登録済みの業務
XXX ●	接続試験用データを利用して実施する業務
XXX ○	上流業務を実施した後に実施する業務
XXX △	自社データを利用して実施する業務

ハウスB/L貨物情報登録
(登録、訂正、削除)

NVC01 △

ハウスB/L貨物情報登録
(関連付け)

NVC02 △

ハウスB/L貨物情報登録
呼出し

NVC11 △

ハウスB/L貨物情報照会

INV △

業務シナリオ(機用品在庫確認管理情報登録、搬出確認登録)

区分	ルート番号	実施可能業種	ページ
海上	海上輸入-12	機用品業	1 / 1

接続試験用データ利用

機用品在庫確認管理情報登録、搬出確認登録に係る確認を行う。

(凡例)

XXX	接続試験用データとして登録済みの業務
XXX ●	接続試験用データを利用して実施する業務
XXX ○	上流業務を実施した後に実施する業務
XXX △	自社データを利用して実施する業務

接続試験用データは、輸入貨物として破線より上の業務が事前に実施されています。
破線より上に記載されている全ての業務に関しては、実施する必要がありません。

システム外搬入確認
(輸入貨物)

BIB

機用品関連情報登録

CRS
CRS01

機用品蔵入等承認申請
事項登録

CTA

機用品蔵入等承認申請

CTC

搬出確認登録
(保税運送貨物)

BOA

機用品在庫管理情報登録
(蔵入承認単位)

CIA
CIA01 ●

機用品搬出確認登録

COA ○

機用品戻し入れ
情報登録

CRE ○

機用品在庫管理情報照会

ICR ●

貨物情報照会

ICG ●

機用品在庫管理日計
情報出力

CDR ○

業務シナリオ(輸入指示書登録)

区分	ルート番号	実施可能業種	ページ
海上	海上輸入-13	通関業	1 / 1

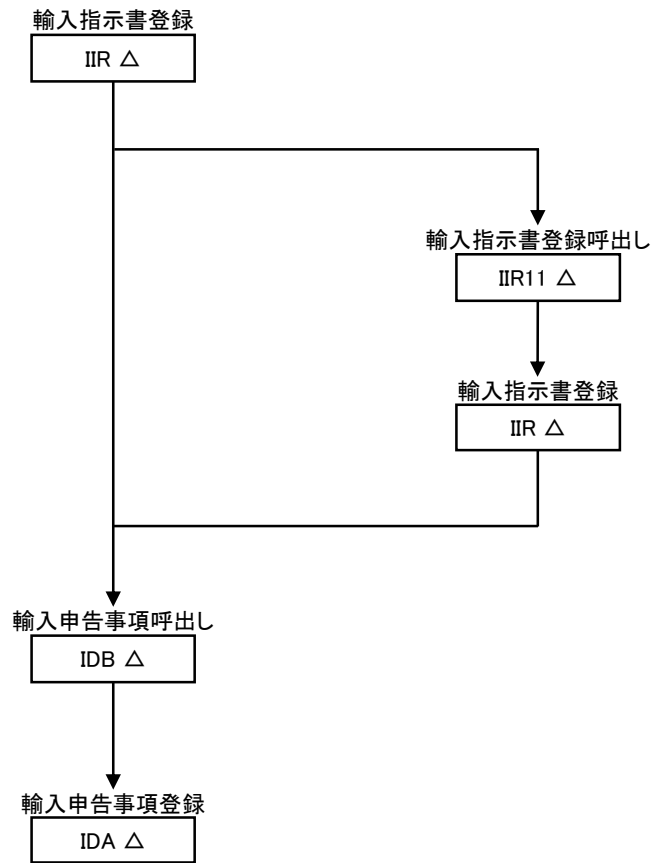
自社データ利用

輸入指示書登録から輸入申告事項登録に係る確認を行う。

本シナリオに記載されている全ての業務は自社データで試験可能な業務です。
自社データを利用して下記業務を実施して下さい。

(凡例)

- XXX □ 接続試験用データとして登録済みの業務
- XXX ● 接続試験用データを利用して実施する業務
- XXX ○ 上流業務を実施した後に実施する業務
- XXX △ 自社データを利用して実施する業務



業務シナリオ(混載貨物事前情報登録、海上簡易輸入申告)

区分	ルート番号	実施可能業種	ページ
海上	海上輸入-14	通関業 (事前に当該業務実施可能者として利用者が登録されている場合に限る)	1 / 1

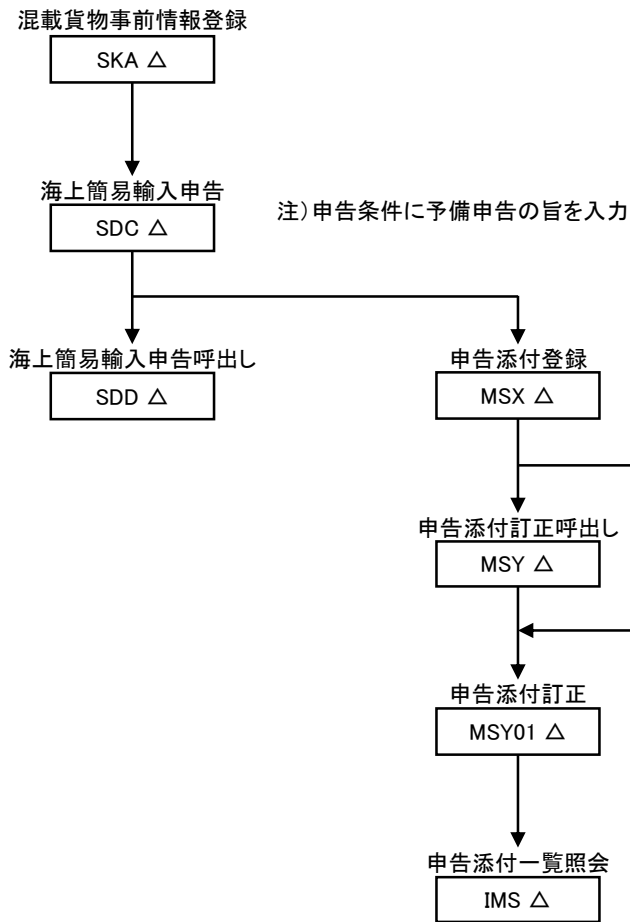
自社データ利用

混載貨物事前情報登録から海上簡易輸入申告に係る確認を行う。

本シナリオに記載されている全ての業務は自社データで試験可能な業務です。
自社データを利用して下記業務を実施して下さい。

(凡例)

XXX	接続試験用データとして登録済みの業務
XXX ●	接続試験用データを利用して実施する業務
XXX ○	上流業務を実施した後に実施する業務
XXX △	自社データを利用して実施する業務

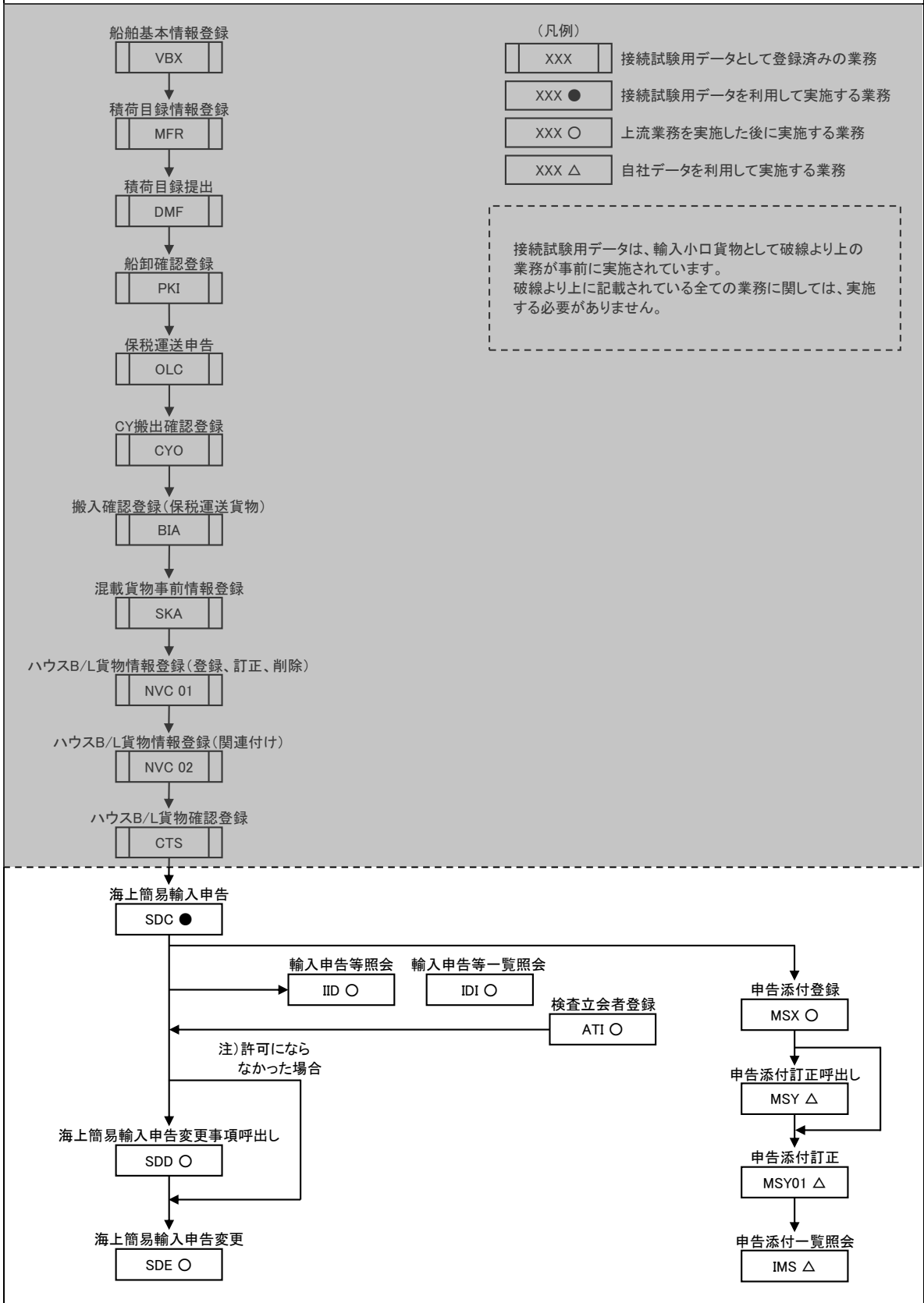


業務シナリオ(海上簡易輸入申告)

区分	ルート番号	実施可能業種	ページ
海上	海上輸入-15	通関業 (事前に当該業務実施可能者として利用者が登録されている場合に限る)	1 / 1

接続試験用データ利用

海上簡易輸入申告に係る確認を行う。



業務シナリオ(内航船による外貿コンテナフィーダー手続 積込(搬出))

区分	ルート番号	実施可能業種	ページ
海上	海上輸入-16	CY	1 / 1

接続試験用データ利用

内航船による外貿コンテナフィーダー運送における内航船単位での積込(搬出)に係る確認を行う。

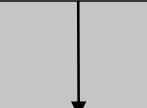
接続試験用データは、破線より上の業務が事前に実施されています。
破線より上に記載されている全ての業務に関しては、実施する必要がありません。

(凡例)

- XXX □ 接続試験用データとして登録済みの業務
- XXX ● 接続試験用データを利用して実施する業務
- XXX ○ 上流業務を実施した後に実施する業務
- XXX △ 自社データを利用して実施する業務

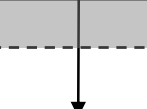
システム外CY搬入確認(B/L単位)

CYD □



保税運送申告

OLC □



内航船フィーダー運送積込登録

CYL ●

業務シナリオ(内航船による外貿コンテナフィーダー手続 陸揚(搬入))

区分	ルート番号	実施可能業種	ページ
海上	海上輸入-17	CY	1 / 1

接続試験用データ利用

内航船による外貿コンテナフィーダー運送における内航船単位での陸揚(搬入)に係る確認を行う。

接続試験用データは、破線より上の業務が事前に実施されています。
破線より上に記載されている全ての業務に関しては、実施する必要がありません。

(凡例)

- XXX □ 接続試験用データとして登録済みの業務
- XXX ● 接続試験用データを利用して実施する業務
- XXX ○ 上流業務を実施した後に実施する業務
- XXX △ 自社データを利用して実施する業務

システム外CY搬入確認(B/L単位)

