

別紙2-2 接続試験業務シナリオ

※ 本シナリオは説明会用に一部抜粋したものです。
各業種別の実施可能なシナリオにつきましては、接続試験開始前までに、NACCS掲示板－第7次NACCS－接続試験にて掲載しますので、ご参照ください。

業務シナリオ(内国貨物運送申告)

区分	ルート番号	実施可能業種	ページ
共通	共通-01	船会社、船舶代理店、CY、保税蔵置場、通関業、海貨業、航空会社、混載業	1 / 1

自社データ利用

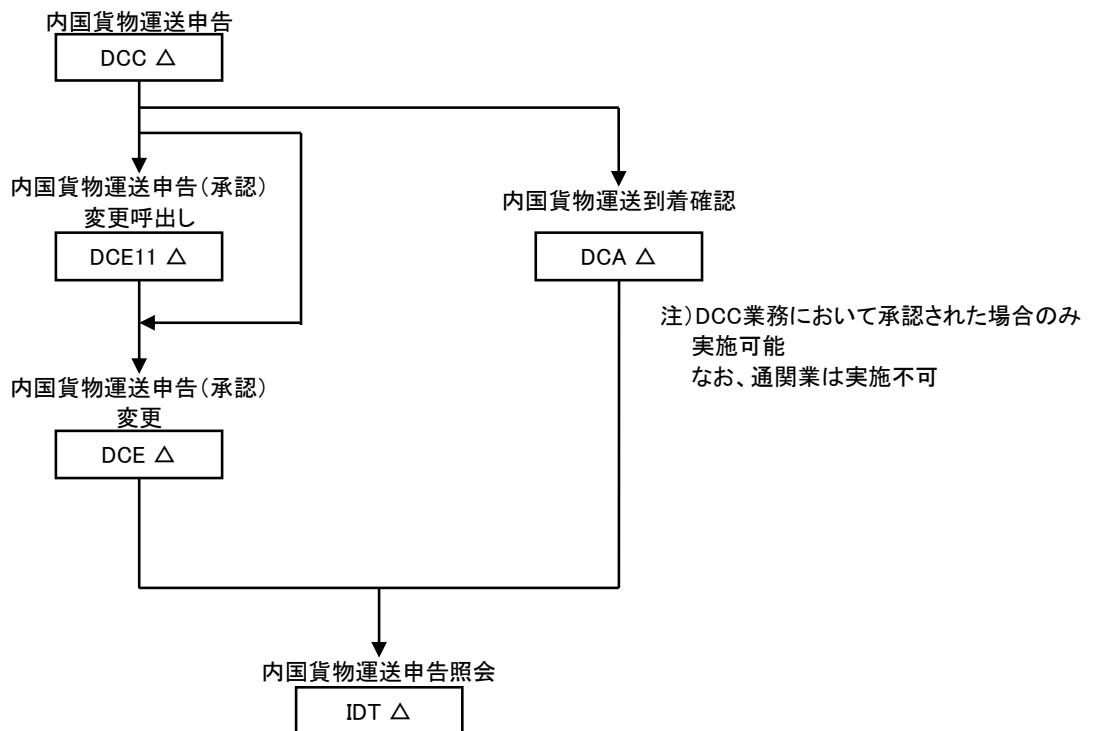
内国貨物運送申告の確認を行う。

本シナリオに記載されている全ての業務は自社データで試験可能な業務です。
内国貨物運送用の自社データを利用して下記業務を実施して下さい。

(凡例)

XXX	接続試験用データとして登録済みの業務
XXX ●	接続試験用データを利用して実施する業務
XXX ○	上流業務を実施した後に実施する業務
XXX △	自社データを利用して実施する業務

注) バンパール、NVOCC、航空代理店、機用品業、輸出入者、損害保険会社、汎用申請者以外の利用者が実施可能



業務シナリオ(汎用申請)

区分	ルート番号	実施可能業種	ページ
共通	共通-02	汎用申請者	1 / 1

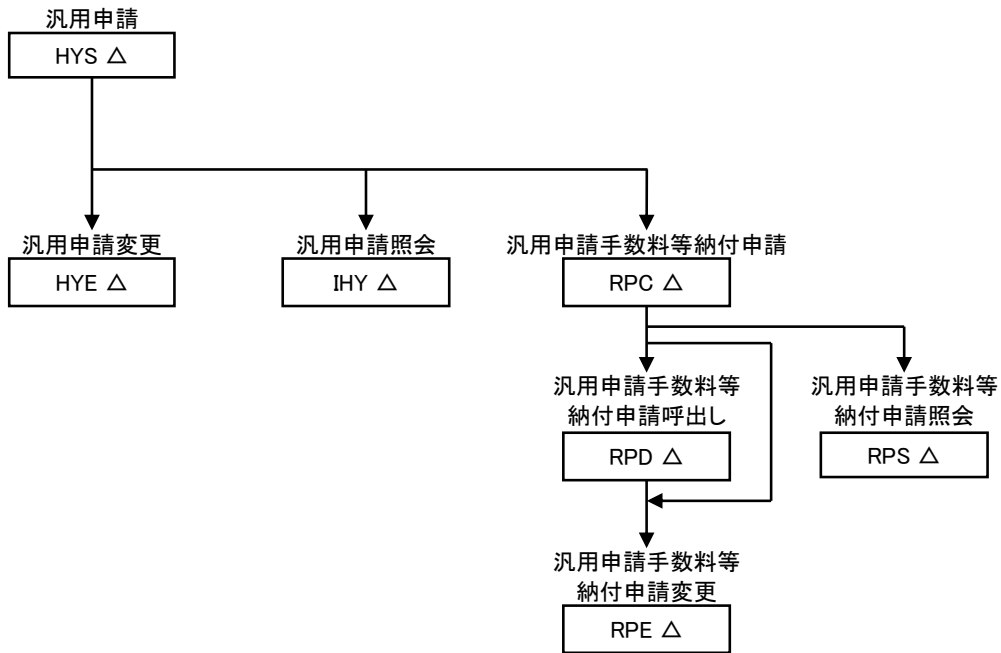
自社データ利用

汎用申請に係る申請に係る確認を行う。

本シナリオに記載されている全ての業務は自社データで試験可能な業務です。
自社データを利用して下記業務を実施して下さい。

(凡例)

- XXX □ 接続試験用データとして登録済みの業務
- XXX ● 接続試験用データを利用して実施する業務
- XXX ○ 上流業務を実施した後に実施する業務
- XXX △ 自社データを利用して実施する業務



業務シナリオ(船陸交通)

区分	ルート番号	実施可能業種	ページ
共通	共通-03	全業種	1 / 1

自社データ利用

指定地外／船陸／船舶間交通許可申請に係る確認を行う。

本シナリオに記載されている全ての業務は自社データで試験可能な業務です。
自社データを利用して下記業務を実施して下さい。

(凡例)

XXX	接続試験用データとして登録済みの業務
XXX ●	接続試験用データを利用して実施する業務
XXX ○	上流業務を実施した後に実施する業務
XXX △	自社データを利用して実施する業務

指定地外／船陸／船舶間交通
許可申請

APA △

指定地外／船陸／船舶間交通
許可申請呼出し

APB △

指定地外／船陸／船舶間交通
許可申請照会

IAP △

業務シナリオ(食品等輸入届出)

区分	ルート番号	実施可能業種	ページ
共通	共通-11	全業種	1 / 1

接続試験用データ利用

- ・食品等輸入届出の事項登録から届出までの確認を行う。
- ・通関係関連省庁添付登録(検疫所(食品))業務及び通関係関連省庁添付訂正(検疫所(食品))業務にて添付ファイルの登録・追加・削除の確認を行う。

接続試験データ用は、蔵置場所チェック確認用として破線より上の業務が事前実施されています。破線より上に記載されている全ての業務に関しては、実施する必要がありません。

(凡例)

- XXX 接続試験用データとして登録済みの業務
- XXX ● 接続試験用データを利用して実施する業務
- XXX ○ 上流業務を実施した後に実施する業務
- XXX △ 自社データを利用して実施する業務

システム外搬入確認
(輸入貨物)

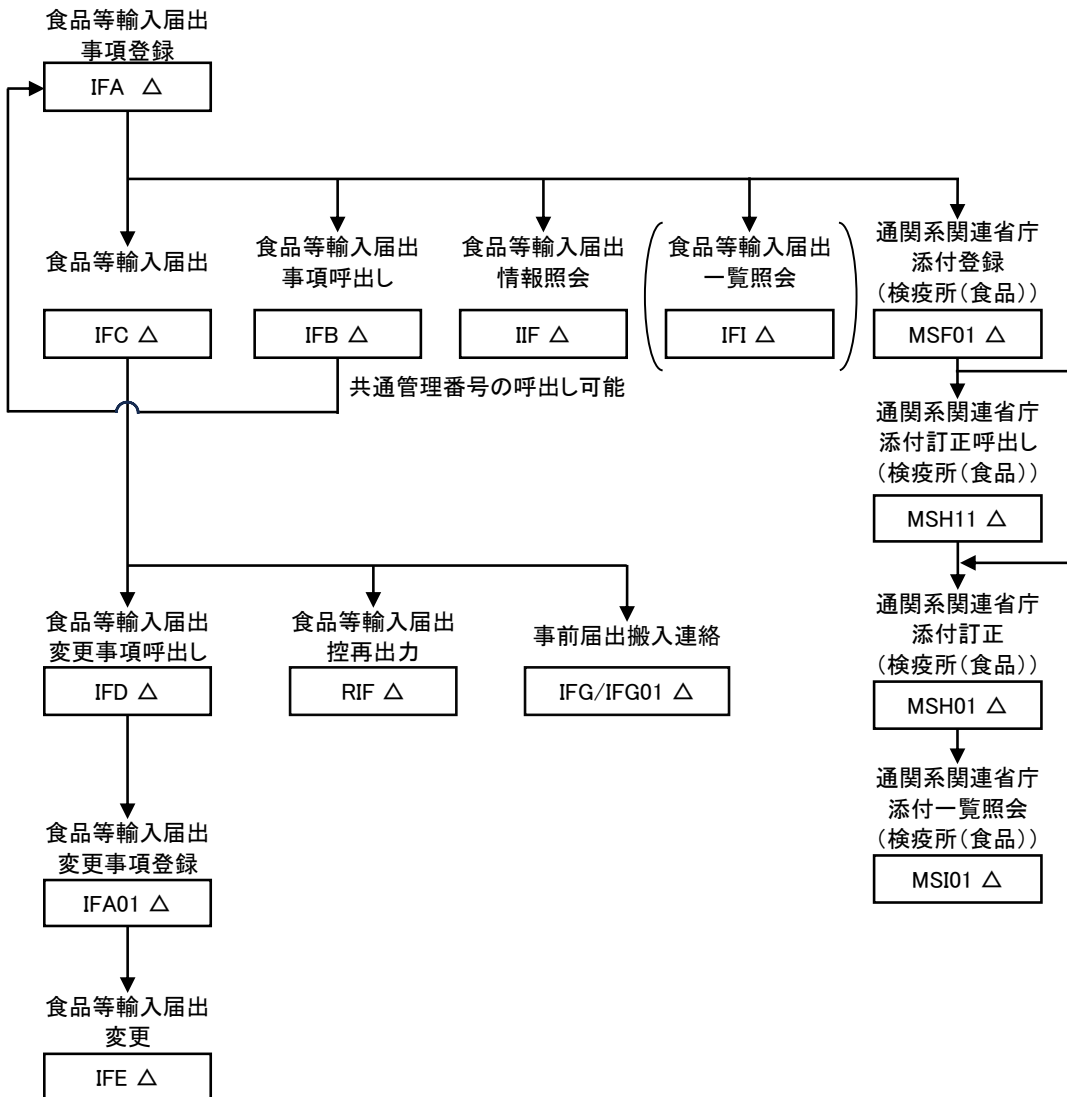
BIB

食品等輸入届出
事項登録

IFA ●

食品等輸入届出

IFC ○



業務シナリオ(包括保険仮情報登録)

区分	ルート番号	実施可能業種	ページ
共通	共通-15	損害保険会社	1 / 1

自社データ利用

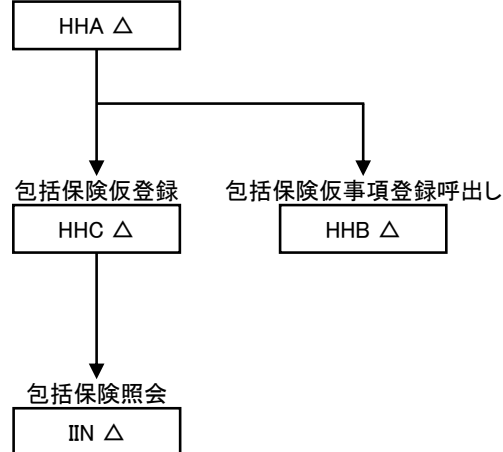
包括保険仮情報登録に係る確認を行う。

本シナリオに記載されている全ての業務は自社データで試験可能な業務です。
自社データを利用して下記業務を実施して下さい。

(凡例)

XXX	接続試験用データとして登録済みの業務
XXX ●	接続試験用データを利用して実施する業務
XXX ○	上流業務を実施した後に実施する業務
XXX △	自社データを利用して実施する業務

包括保険仮事項登録



業務シナリオ(貨物情報登録、貨物確認情報登録)

区分	ルート番号	実施可能業種	ページ
航空	航空輸入-01	航空会社	1 / 1

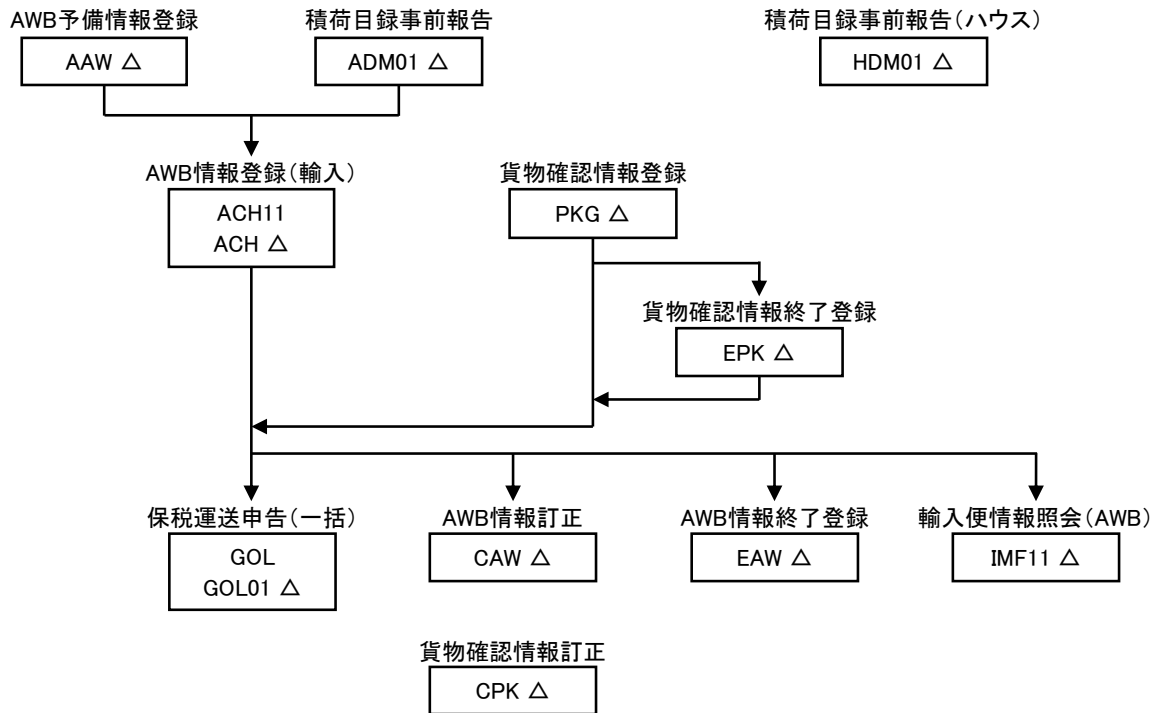
自社データ利用

AWB情報登録に係る確認を行う。

本シナリオに記載されている全ての業務は自社データで試験可能な業務です。
自社データを利用して下記業務を実施して下さい。

(凡例)

XXX	接続試験用データとして登録済みの業務
XXX ●	接続試験用データを利用して実施する業務
XXX ○	上流業務を実施した後に実施する業務
XXX △	自社データを利用して実施する業務



注) CAW業務及びCPK業務を行う場合は、ACH業務のみまたはPKG業務のみの貨物未突合状態であるか、ACH業務、PKG業務実施済みで貨物不突合状態となっている必要があります。

業務シナリオ(シス外保税運送搬入確認登録、保税運送、搬出)

区分	ルート番号	実施可能業種	ページ
航空	航空輸入-02	航空会社、保税蔵置場、機用品業	1 / 1

自社データ利用

システム対象外保税運送搬入確認から保税運送申告、搬出に係る確認を行う。

本シナリオに記載されている全ての業務は自社データで試験可能な業務です。
自社データを利用して下記業務を実施して下さい。

(凡例)

XXX	接続試験用データとして登録済みの業務
XXX ●	接続試験用データを利用して実施する業務
XXX ○	上流業務を実施した後に実施する業務
XXX △	自社データを利用して実施する業務

搬入確認登録
(システム対象外保税運送)

OIN △

保税運送申告(一般)

OLT
OLT01 △

搬出確認登録(一般)

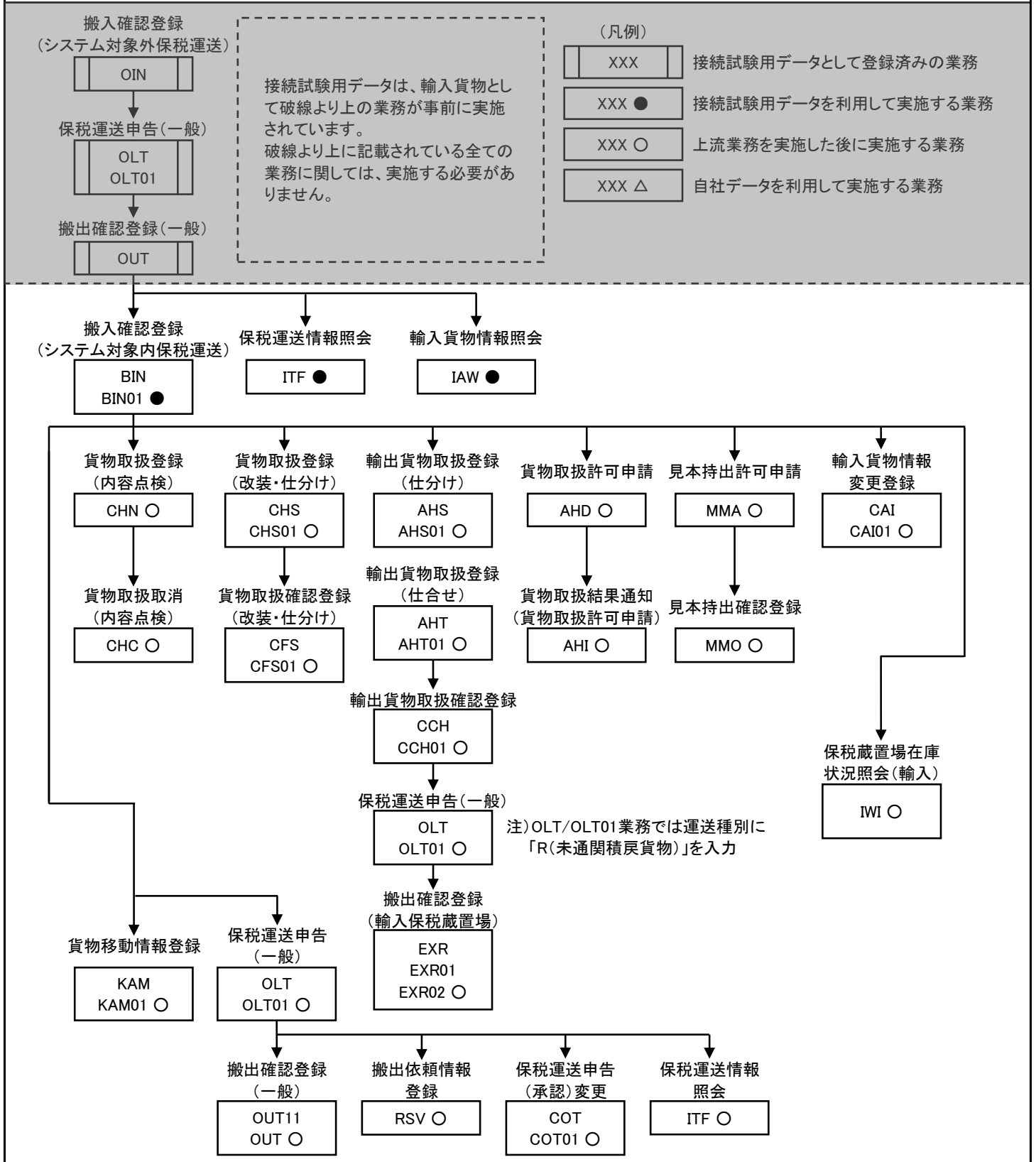
OUT11
OUT △

業務シナリオ(保税運送後の搬入確認登録、貨物取扱)

区分	ルート番号	実施可能業種	ページ
航空	航空輸入-03	航空会社	1 / 1

接続試験用データ利用

保税運送後の搬入確認登録から輸入貨物の取扱、搬出に係る確認を行う。



業務シナリオ(フライトスケジュール登録)

区分	ルート番号	実施可能業種	ページ
航空	航空輸出-01	航空会社	1 / 1

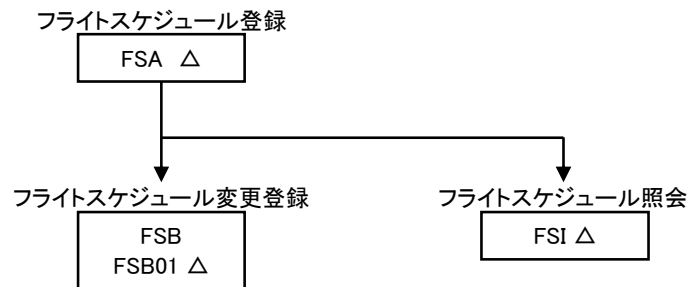
自社データ利用

フライトスケジュール登録に係る確認を行う。

本シナリオに記載されている全ての業務は自社データで試験可能な業務です。
自社データを利用して下記業務を実施して下さい。

(凡例)

XXX	接続試験用データとして登録済みの業務
XXX ●	接続試験用データを利用して実施する業務
XXX ○	上流業務を実施した後に実施する業務
XXX △	自社データを利用して実施する業務



業務シナリオ(貨物取扱)

区分	ルート番号	実施可能業種	ページ
航空	航空輸出-02	航空会社	1 / 1

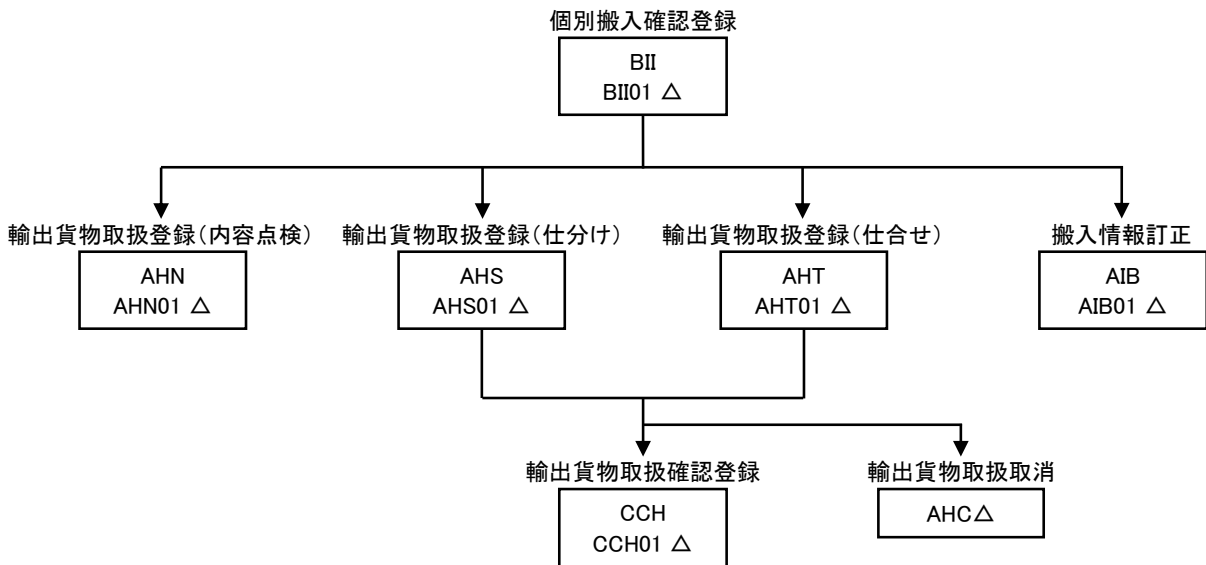
自社データ利用

貨物の取扱に係る確認を行う。

本シナリオに記載されている全ての業務は自社データで試験可能な業務です。
自社データを利用して下記業務を実施して下さい。

(凡例)

XXX	接続試験用データとして登録済みの業務
XXX ●	接続試験用データを利用して実施する業務
XXX ○	上流業務を実施した後に実施する業務
XXX △	自社データを利用して実施する業務



業務シナリオ(出港前報告(マスターB/L)、積荷目録提出)

区分	ルート番号	実施可能業種	ページ
海上	海上出港前-01	船会社、船舶代理店	1 / 1

接続試験用データ利用

出港前報告(マスターB/L)、積荷目録情報登録・提出に係る確認を行う。

(凡例)

XXX	接続試験用データとして登録済みの業務
XXX ●	接続試験用データを利用して実施する業務
XXX ○	上流業務を実施した後に実施する業務
XXX △	自社データを利用して実施する業務

船舶基本情報登録

VBX

船会社受委託関係情報登録

VCA △

出港前報告

AMR △

出港前報告訂正呼出し

CMR11 △

出港前報告訂正

CMR △

出港前報告船舶情報訂正

CMV △

出港前報告照会

IAR △

出港前報告一覧照会

IML △

出港日時報告

ATD △

出港前報告訂正呼出し

CMR11 △

出港前報告訂正

CMR △

積荷目録情報登録呼出し

MFR11 △

積荷目録情報登録(一括)

MFI △

積荷目録情報登録

MFR △

積荷目録提出

DMF △

- ①本ルートは本番環境より移行された船舶基本情報と本番利用者コードを使用する場合及び接続試験用のダミーの船舶情報で実施可能です。
- ②船会社船舶代理店受委託関係情報については、本番から移行された情報、及び接続試験用のダミーの船舶代理店利用者に係る情報は既に登録されています。
- ③輸入コンテナ貨物用の自社データを利用して業務を実施して下さい。

業務シナリオ(出港前報告(関連ハウス事前通知))

区分	ルート番号	実施可能業種	ページ
海上	海上出港前-02	船会社	1 / 1

接続試験用データ利用

出港前報告(関連ハウス事前通知状況情報)に係る確認を行う。

接続試験データ用は、輸入コンテナ貨物として破線より上の業務が事前に実施されています。破線より上に記載されている全ての業務に関しては、実施する必要がありません。

(凡例)

XXX	接続試験用データとして登録済みの業務
XXX ●	接続試験用データを利用して実施する業務
XXX ○	上流業務を実施した後に実施する業務
XXX △	自社データを利用して実施する業務

出港前報告(ハウスB/L)

AHR

出港前報告事前通知

CDN01

出港前報告

AMR ●

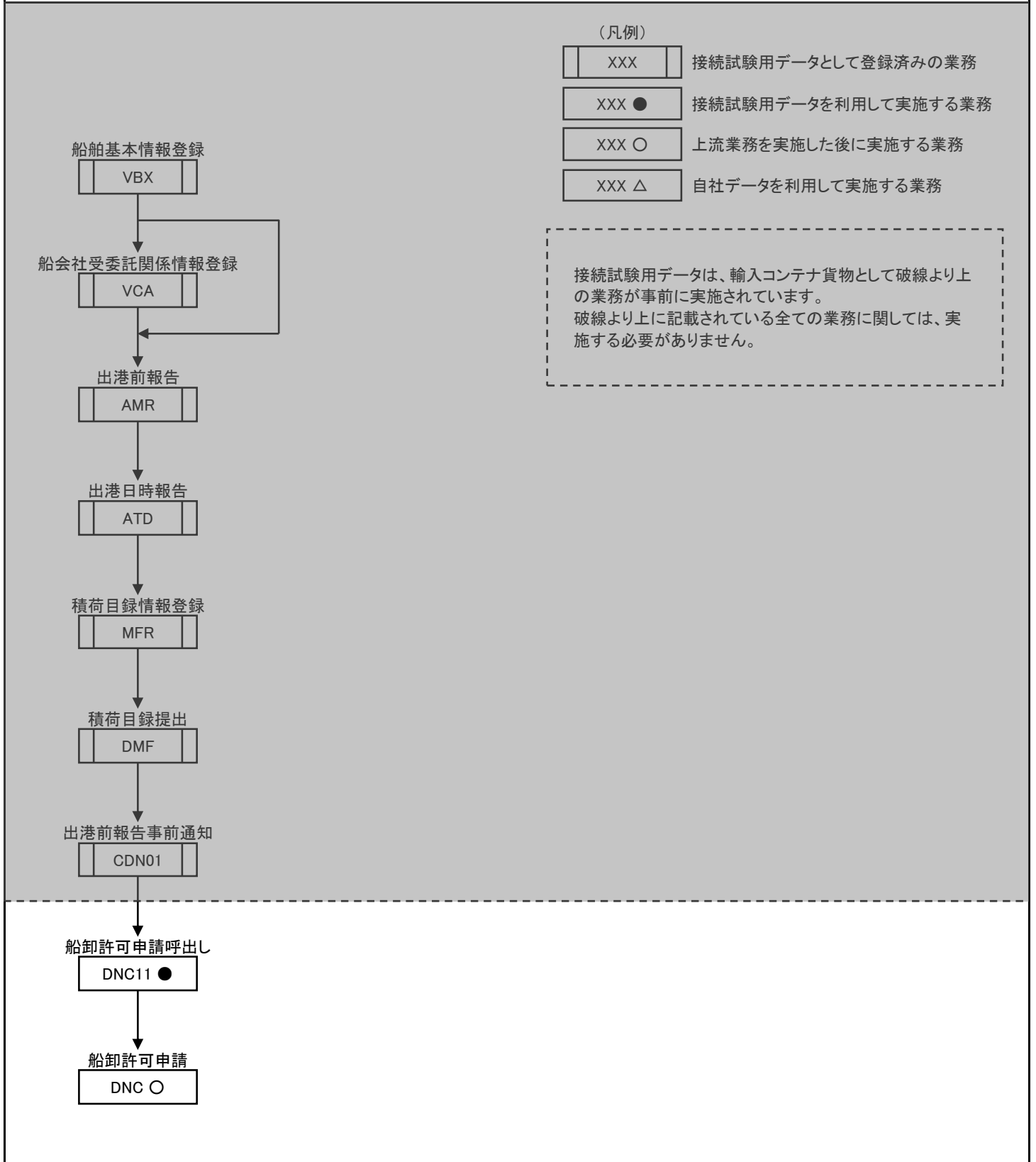
関連ハウス事前
通知状況情報

業務シナリオ(出港前報告(船卸許可申請))

区分	ルート番号	実施可能業種	ページ
海上	海上出港前-03	船会社、船舶代理店	1 / 1

接続試験用データ利用

出港前報告(船卸許可申請)に係る確認を行う。



業務シナリオ(出港前報告(ハウスB/L)、混載貨物情報登録)

区分	ルート番号	実施可能業種	ページ
海上	海上出港前-04	NVOCC	1 / 1

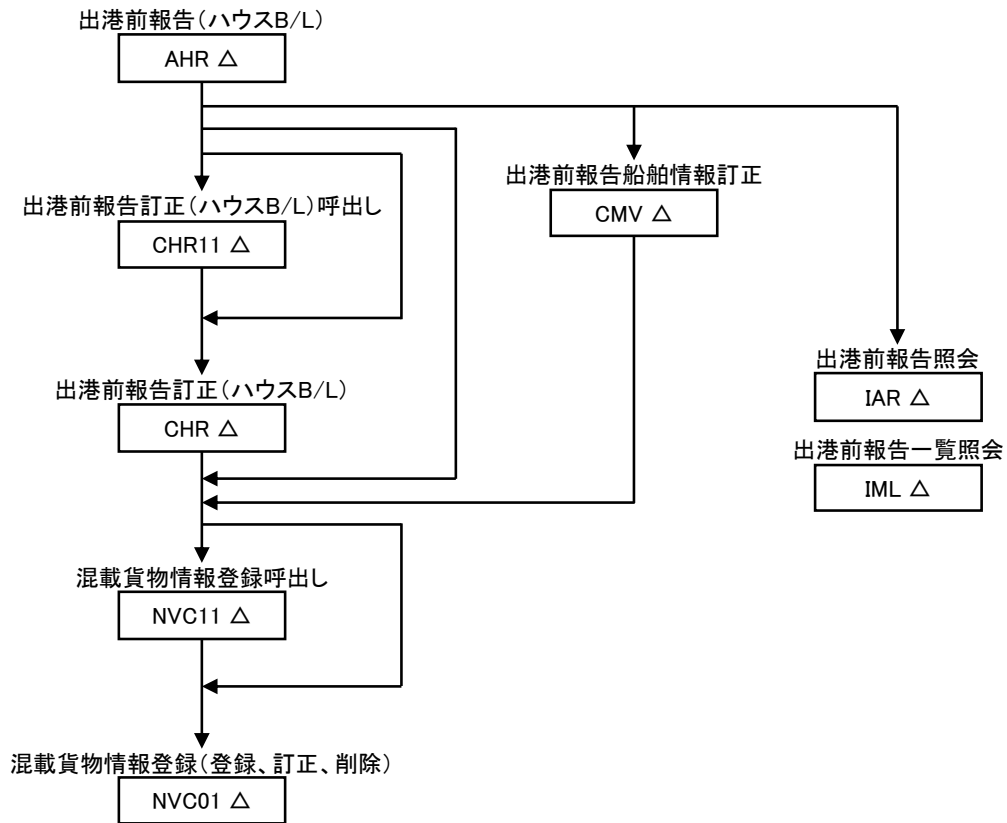
自社データ利用

出港前報告(ハウスB/L)、混載貨物情報登録に係る登録を行う。

輸入コンテナ貨物用の自社データを利用して、業務を実施して下さい。

(凡例)

XXX	接続試験用データとして登録済みの業務
XXX ●	接続試験用データを利用して実施する業務
XXX ○	上流業務を実施した後に実施する業務
XXX △	自社データを利用して実施する業務



業務シナリオ(入出港とん税)

区分	ルート番号	実施可能業種	ページ
海上	海上入出港-01	船会社、船舶代理店	1 / 1

接続試験用データ利用

船舶の入港から出港までの一連の業務の確認を行う。

