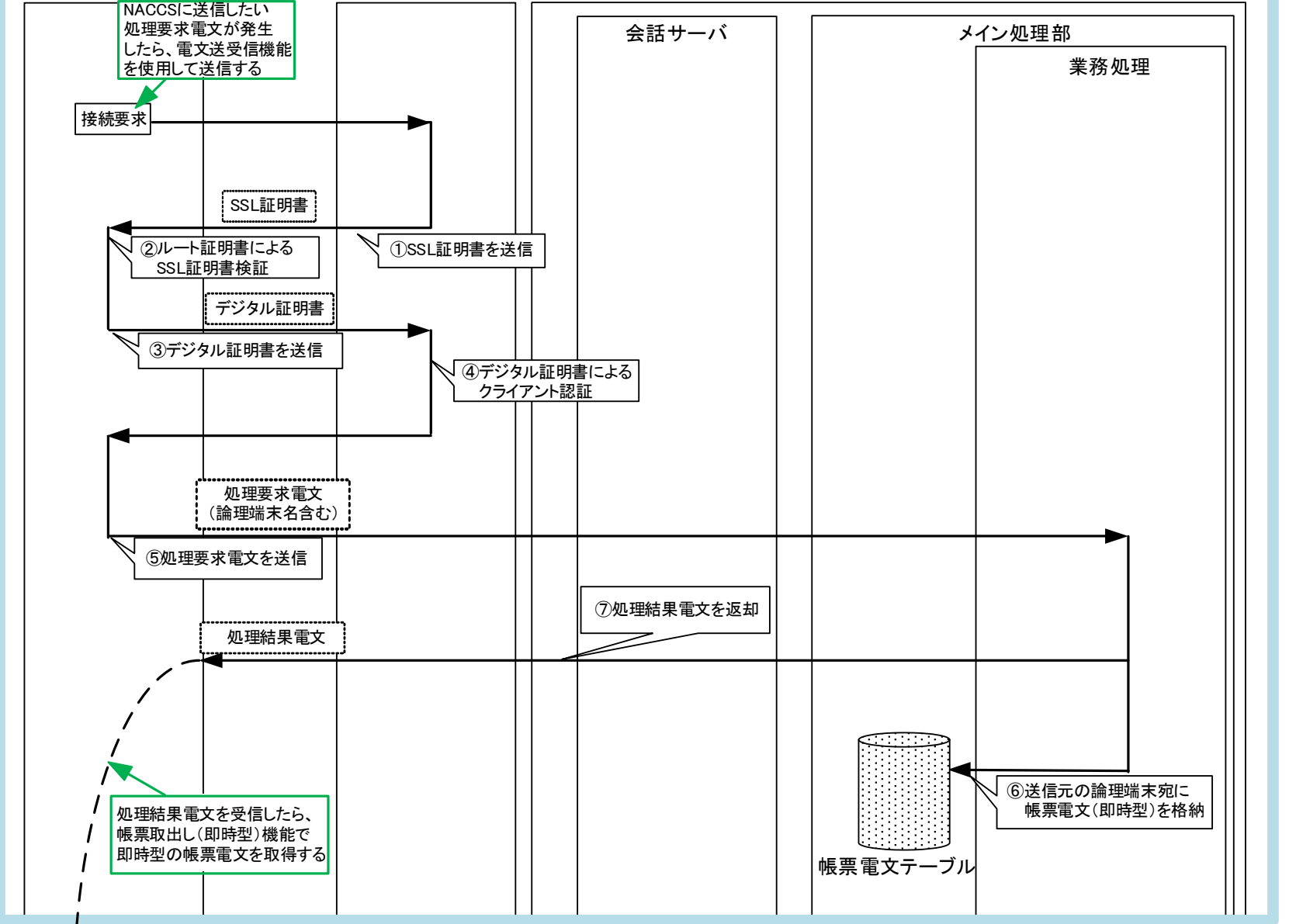
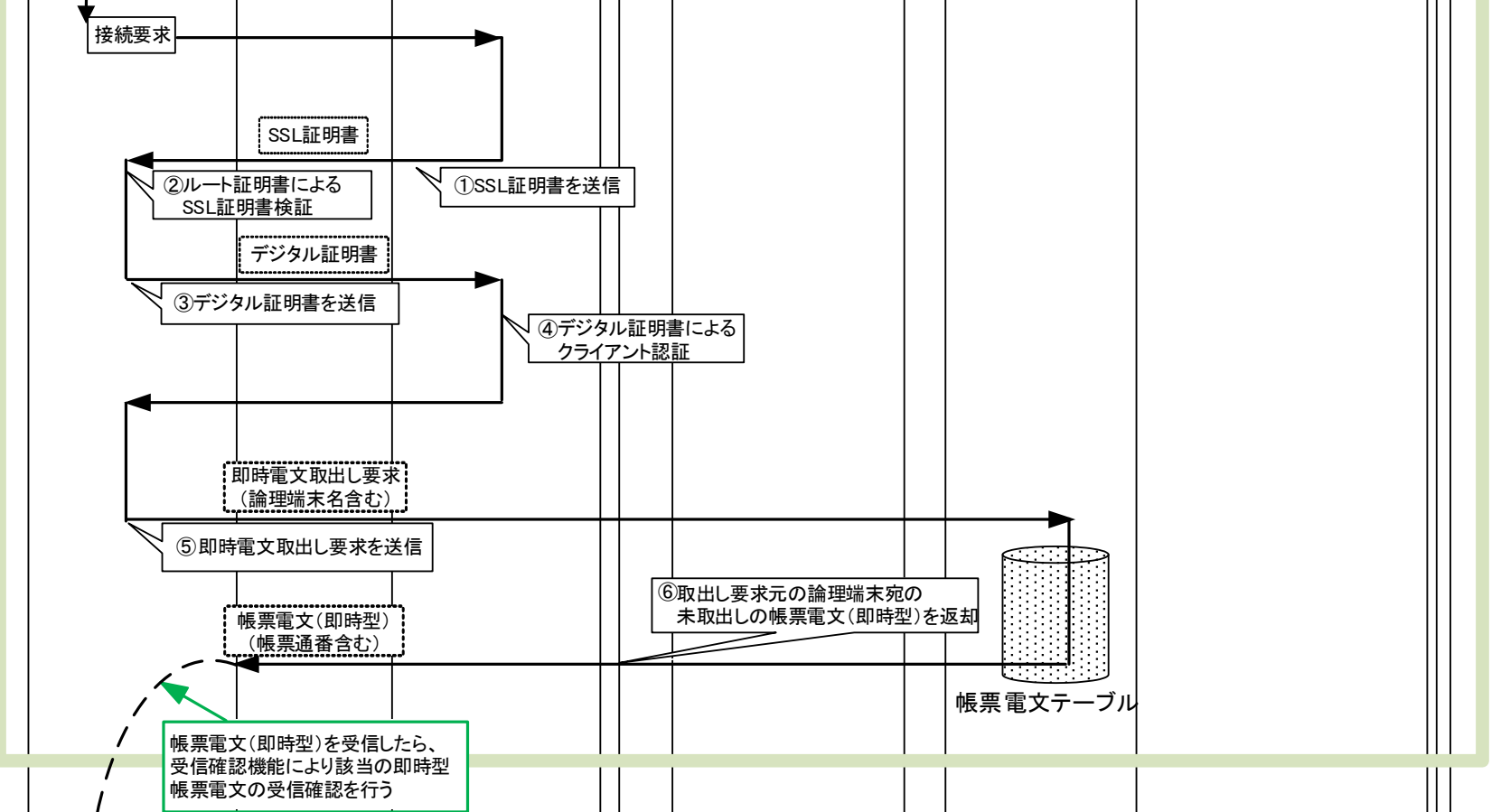


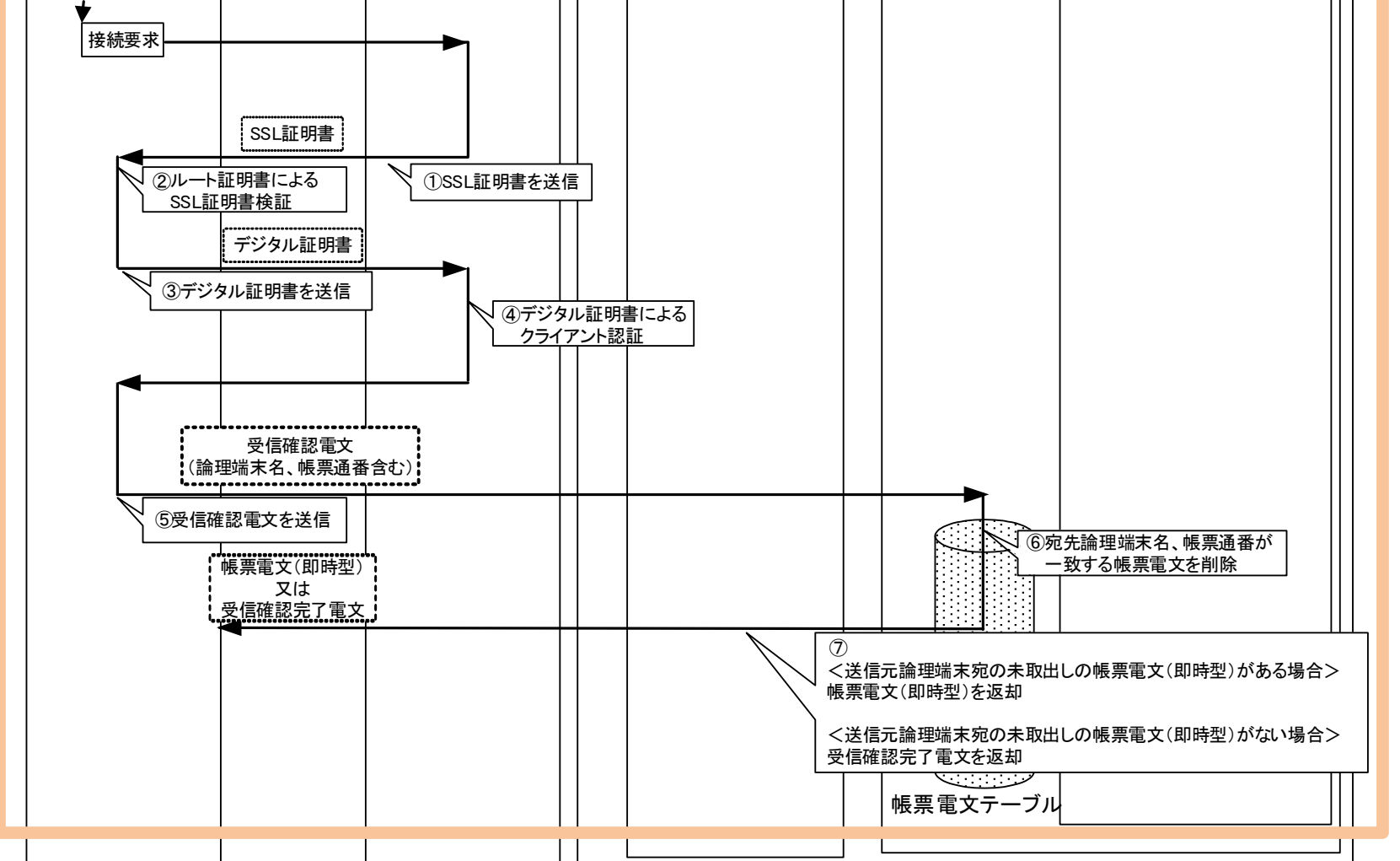
<電文送受信機能>



<帳票取出し(即時型)機能>



<受信確認機能>



利用者システム

インターネット  
接続基盤

NACCS センターサーバ

<管理資料取出し機能>

管理資料取出しを  
行いたい場合、  
管理資料取出し機能を  
使用する

接続要求

SSL証明書

②ルート証明書による  
SSL証明書検証

デジタル証明書

③デジタル証明書を送信

④デジタル証明書による  
クライアント認証

管理資料情報一覧要求  
(利用者コード含む)

⑤処理要求電文を送信

管理資料情報一覧

管理資料情報一覧から、  
取得したい管理資料  
情報を設定する

接続要求

SSL証明書

⑧ルート証明書による  
SSL証明書検証

デジタル証明書

⑨デジタル証明書を送信

⑩デジタル証明書による  
クライアント認証

管理資料情報取出要求  
(利用者コード、取出し対象ファイル名含む)

⑪処理要求電文を送信

管理資料情報

管理資料情報  
取出しサーバ

①SSL証明書を送信

⑥センター側に蓄積されている  
要求元利用者コード宛の  
管理資料情報の一覧を返却

⑫センター側に蓄積されている  
要求元利用者コード、  
取出し対象ファイル名が  
一致する管理資料情報を返却

利用者システム

インターネット  
接続基盤

NACCS センターサーバ

< 帳票取出し(即時型)機能 >

定期的(例:5分ごと)に  
帳票取出し(即時型)機能を使用して  
未取出しの即時型帳票電文を取得する

接続要求

SSL証明書

②ルート証明書による  
SSL証明書検証

①SSL証明書を送信

デジタル証明書

③デジタル証明書を送信

④デジタル証明書による  
クライアント認証

即時電文取出し要求  
(論理端末名含む)

⑤即時電文取出し要求を送信

帳票電文(即時型)  
(帳票通番含む)

⑥取出し要求元の論理端末宛の  
未取出しの帳票電文(即時型)を返却

帳票電文テーブル

帳票電文(即時型)を受信したら、  
受信確認機能により該当の即時型  
帳票電文の受信確認を行う

< 受信確認機能 >

接続要求

SSL証明書

②ルート証明書による  
SSL証明書検証

①SSL証明書を送信

デジタル証明書

③デジタル証明書を送信

④デジタル証明書による  
クライアント認証

受信確認電文  
(論理端末名、帳票通番含む)

⑤受信確認電文を送信

帳票電文(即時型)  
又は  
受信確認完了電文

⑥宛先論理端末名、帳票通番が  
一致する帳票電文を削除

帳票電文テーブル

⑦  
<送信元論理端末宛の未取出しの帳票電文(即時型)がある場合>  
帳票電文(即時型)を返却  
  
<送信元論理端末宛の未取出しの帳票電文(即時型)がない場合>  
受信確認完了電文を返却

<帳票取出し(蓄積型)機能>

定期的(例:30分ごと)に  
帳票取出し(蓄積型)機能を使用して  
未取出しの蓄積型帳票電文を取得する

接続要求

SSL証明書

②ルート証明書による  
SSL証明書検証

①SSL証明書を送信

デジタル証明書

③デジタル証明書を送信

④デジタル証明書による  
クライアント認証

蓄積電文取出し(リスト取得)要求  
(利用者コード含む)

⑤蓄積電文取出し(リスト取得)  
要求を送信

蓄積電文取出し(リスト取得)結果  
(出力情報コード含む)

⑥取出し要求元の利用者コード宛の  
未取出しの帳票電文(蓄積型)のリストを返却

帳票電文テーブル

蓄積電文取出し(リスト取得)結果から、  
取得したい帳票電文(蓄積型)の  
出力情報コードを設定する

接続要求

SSL証明書

⑧ルート証明書による  
SSL証明書検証

⑦SSL証明書を送信

デジタル証明書

⑨デジタル証明書を送信

⑩デジタル証明書による  
クライアント認証

蓄積電文取出し(取出し)要求  
(利用者コード、出力情報コード含む)

⑪蓄積電文取出し(取出し)要求を送信

蓄積電文(蓄積型)  
(帳票通番含む)

⑫利用者コード、出力情報コードが  
一致する帳票電文(蓄積型)を返却

帳票電文テーブル

帳票電文(蓄積型)を受信したら、  
受信確認機能により該当の蓄積型  
帳票電文の受信確認を行う

<受信確認機能>

接続要求

SSL証明書

②ルート証明書による  
SSL証明書検証

①SSL証明書を送信

デジタル証明書

③デジタル証明書を送信

④デジタル証明書による  
クライアント認証

受信確認電文  
(利用者コード、帳票通番、出力情報コード含む)

⑤受信確認電文を送信

帳票電文(蓄積型)  
又は  
受信確認完了電文

⑥宛先利用者コード、帳票通番が  
一致する帳票電文を削除

帳票電文テーブル

⑦  
<送信元利用者コード宛の未取出しの帳票電文(蓄積型)がある場合>  
帳票電文(蓄積型)を返却  
  
<送信元利用者コード宛の未取出しの帳票電文(蓄積型)がない場合>  
受信確認完了電文を返却

帳票電文テーブル