

接続試験 実施可能業務

区分	ルート番号	実施可能業種	ページ
海上	CT-S-EX01	通関業	1/1

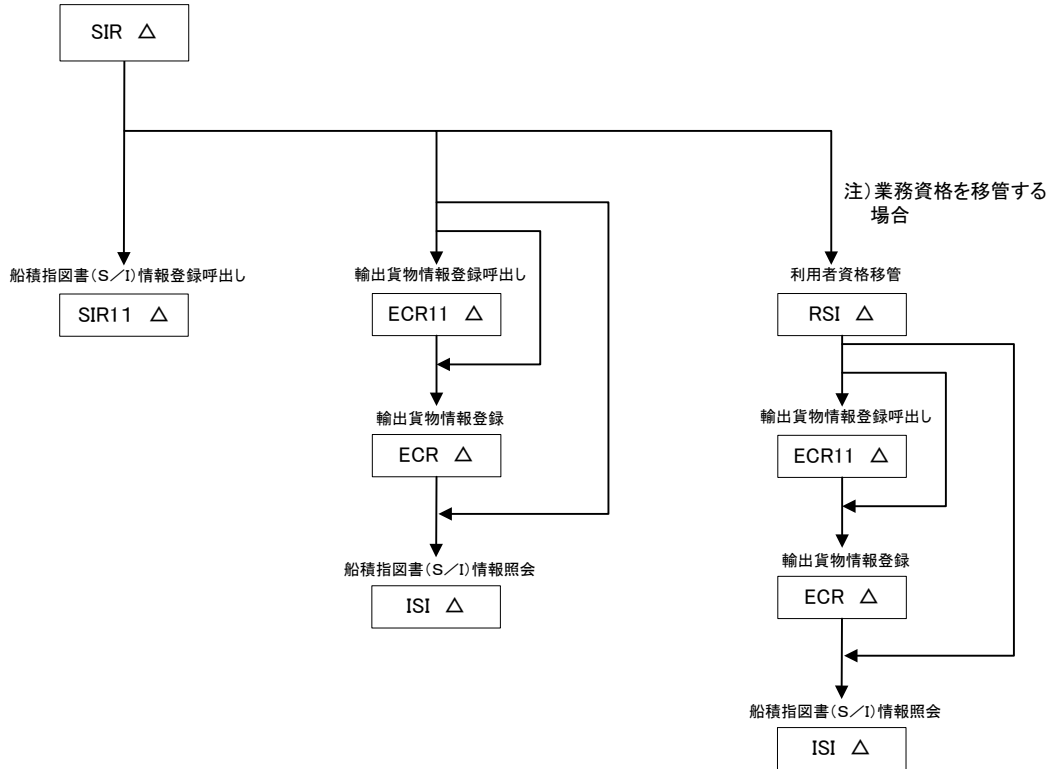
自社データ利用

(凡例)

XXX	接続試験用データとして登録済みの業務
XXX ●	接続試験用データを利用して実施する業務
XXX ○	上流業務を実施した後に実施する業務
XXX △	自社データを利用して実施する業務

本シナリオに記載されている全ての業務は自社データで試験可能な業務です。
輸出貨物用の自社データを利用して下記業務を実施して下さい。

船積指図書(S/I)情報登録



接続試験 実施可能業務

区分	ルート番号	実施可能業種	ページ
海上	CT-S-EX02	CY	1/1

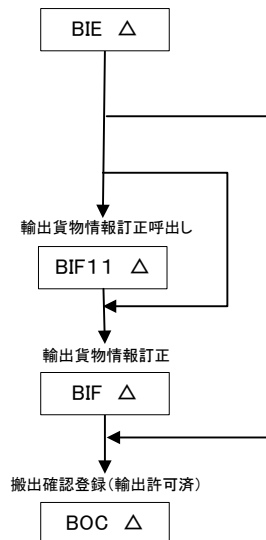
自社データ利用

(凡例)

XXX	接続試験用データとして登録済みの業務
XXX ●	接続試験用データを利用して実施する業務
XXX ○	上流業務を実施した後に実施する業務
XXX △	自社データを利用して実施する業務

本シナリオに記載されている全ての業務は自社データで試験可能な業務です。
 輸出貨物用の自社データを利用して下記業務を実施して下さい。

システム外搬入確認(輸出許可済)



接続試験 実施可能業務

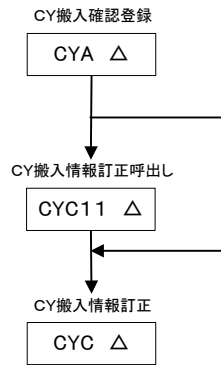
区分	ルート番号	実施可能業種	ページ
海上	CT-S-EX03	CY	1/1

自社データ利用

(凡例)

XXX	接続試験用データとして登録済みの業務
XXX ●	接続試験用データを利用して実施する業務
XXX ○	上流業務を実施した後に実施する業務
XXX △	自社データを利用して実施する業務

本シナリオに記載されている全ての業務は自社データで試験可能な業務です。
 輸出コンテナ用の自社データを利用して下記業務を実施して下さい。



接続試験 実施可能業務

区分	ルート番号	実施可能業種	ページ
海上	CT-S-EX04	通関業	1/1

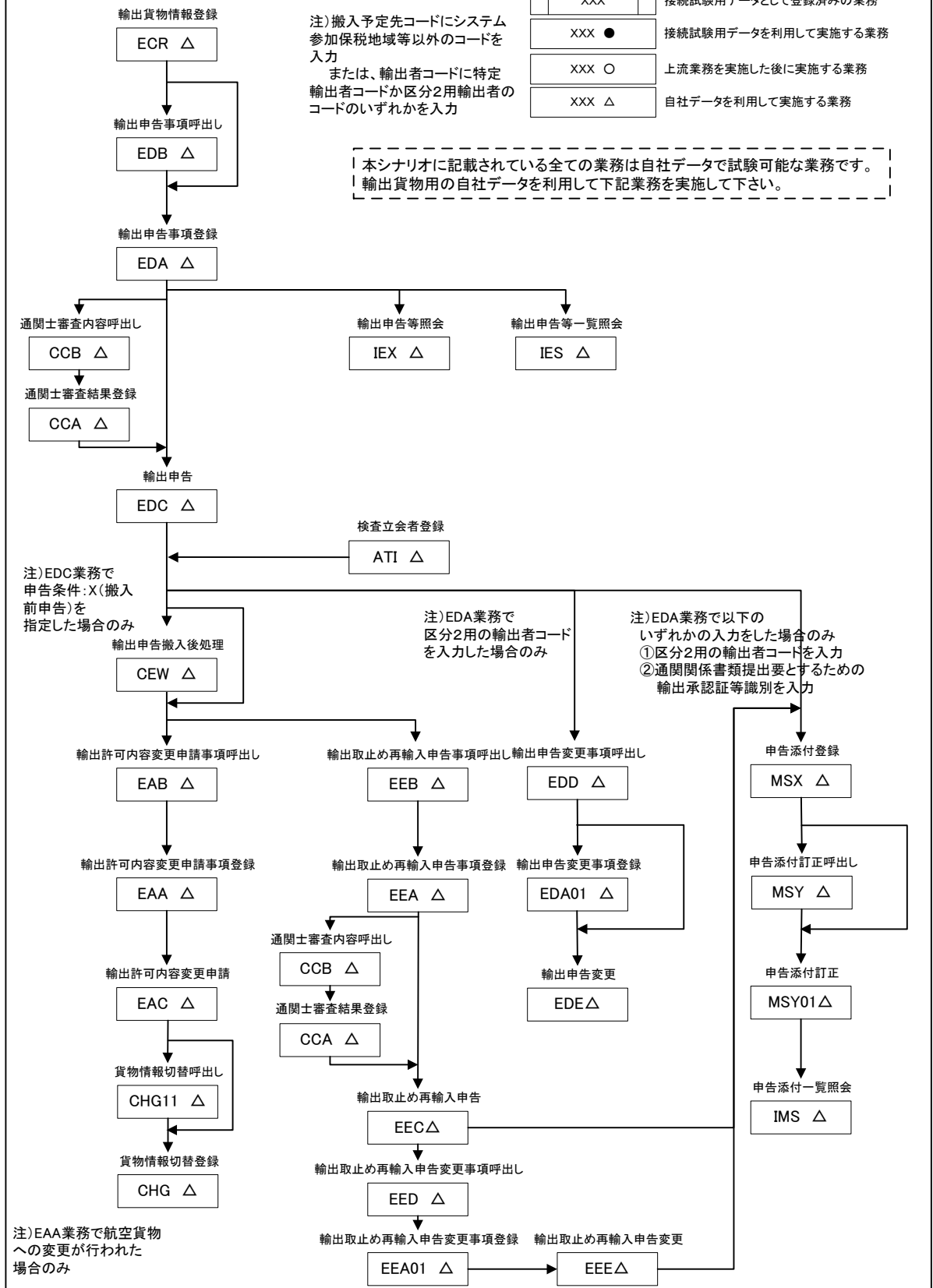
自社データ利用

(凡例)

XXX	接続試験用データとして登録済みの業務
XXX ●	接続試験用データを利用して実施する業務
XXX ○	上流業務を実施した後に実施する業務
XXX △	自社データを利用して実施する業務

注) 搬入予定先コードにシステム参加保税地域等以外のコードを入力
または、輸出者コードに特定輸出者コードか区分2用輸出者コードのいずれかを入力

本シナリオに記載されている全ての業務は自社データで試験可能な業務です。
輸出貨物用の自社データを利用して下記業務を実施して下さい。



接続試験 実施可能業務

区分	ルート番号	実施可能業種	ページ
海上	CT-S-EX05	通関業	1/1

接続試験用データ利用

(凡例)

XXX	接続試験用データとして登録済みの業務
XXX ●	接続試験用データを利用して実施する業務
XXX ○	上流業務を実施した後に実施する業務
XXX △	自社データを利用して実施する業務

輸出貨物情報登録

ECR

搬入確認登録(輸出未通関)

BIC

接続試験用データは、輸出貨物として破線より上の業務が事前実施されています。破線より上に記載されている全ての業務に関しては、実施する必要がありません。

別送品輸出申告事項呼出し

UEB ●

貨物取扱登録(仕合せ)

CHU ●

別送品輸出申告事項登録

UEA ●

通関士審査内容呼出し

CCB ○

別送品輸出申告照会

IEU ○

別送品輸出申告一覧照会

IUE ○

通関士審査結果登録

CCA ○

別送品輸出申告

UEC ○

検査立会者登録

ATI ○

別送品輸出申告変更事項呼出し

UED ○

申告添付登録

MSX ○

別送品輸出申告変更事項登録

UEA01 ○

申告添付訂正呼出し

MSY ○

別送品輸出申告変更

UEE ○

申告添付訂正

MSY01○

申告添付一覧照会

IMS ○

接続試験 実施可能業務

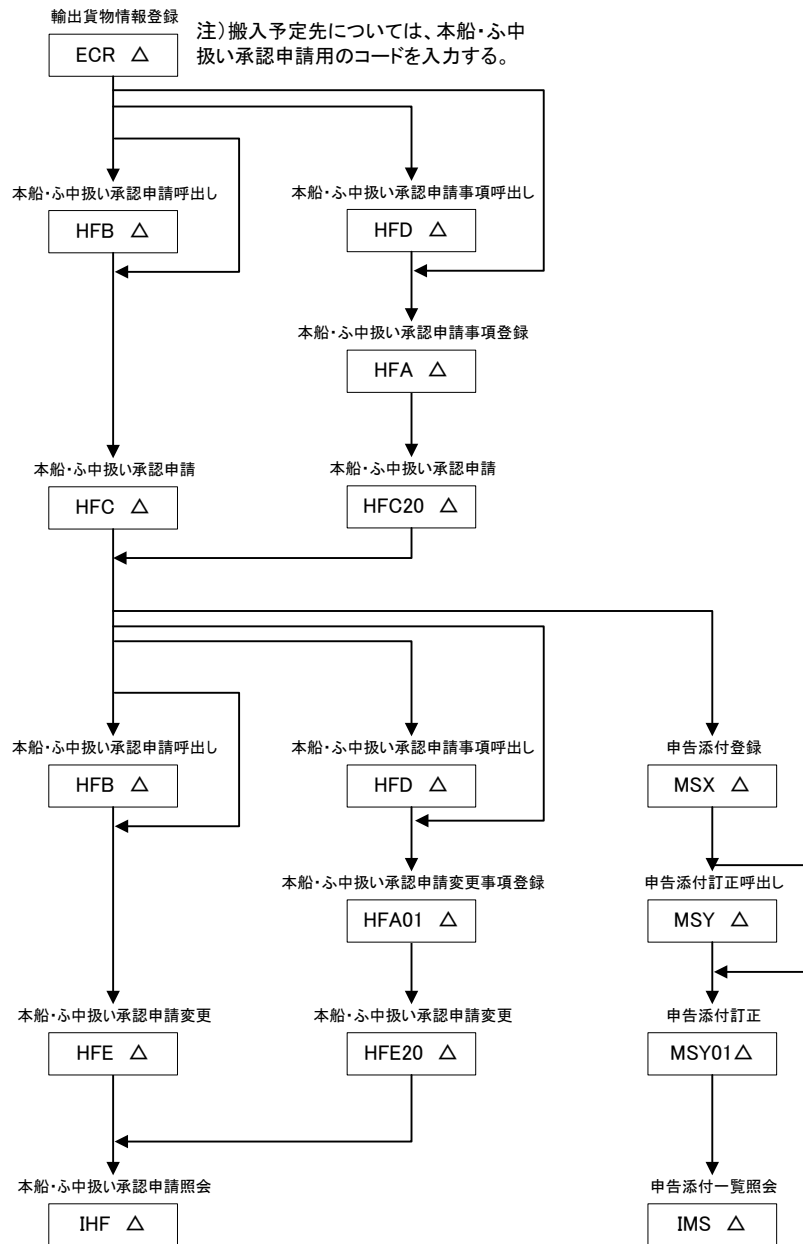
区分	ルート番号	実施可能業種	ページ
海上	CT-S-EX06	通関業	1/1

自社データ利用

(凡例)

XXX	接続試験用データとして登録済みの業務
XXX ●	接続試験用データを利用して実施する業務
XXX ○	上流業務を実施した後に実施する業務
XXX △	自社データを利用して実施する業務

本シナリオに記載されている全ての業務は自社データで試験可能な業務です。
本船ふ中扱いの輸出貨物用の自社データを利用して下記業務を実施して下さい。



接続試験 実施可能業務

区分	ルート番号	実施可能業種	ページ
海上	CT-S-EX07	保税蔵置場	1/1

接続試験用データ利用

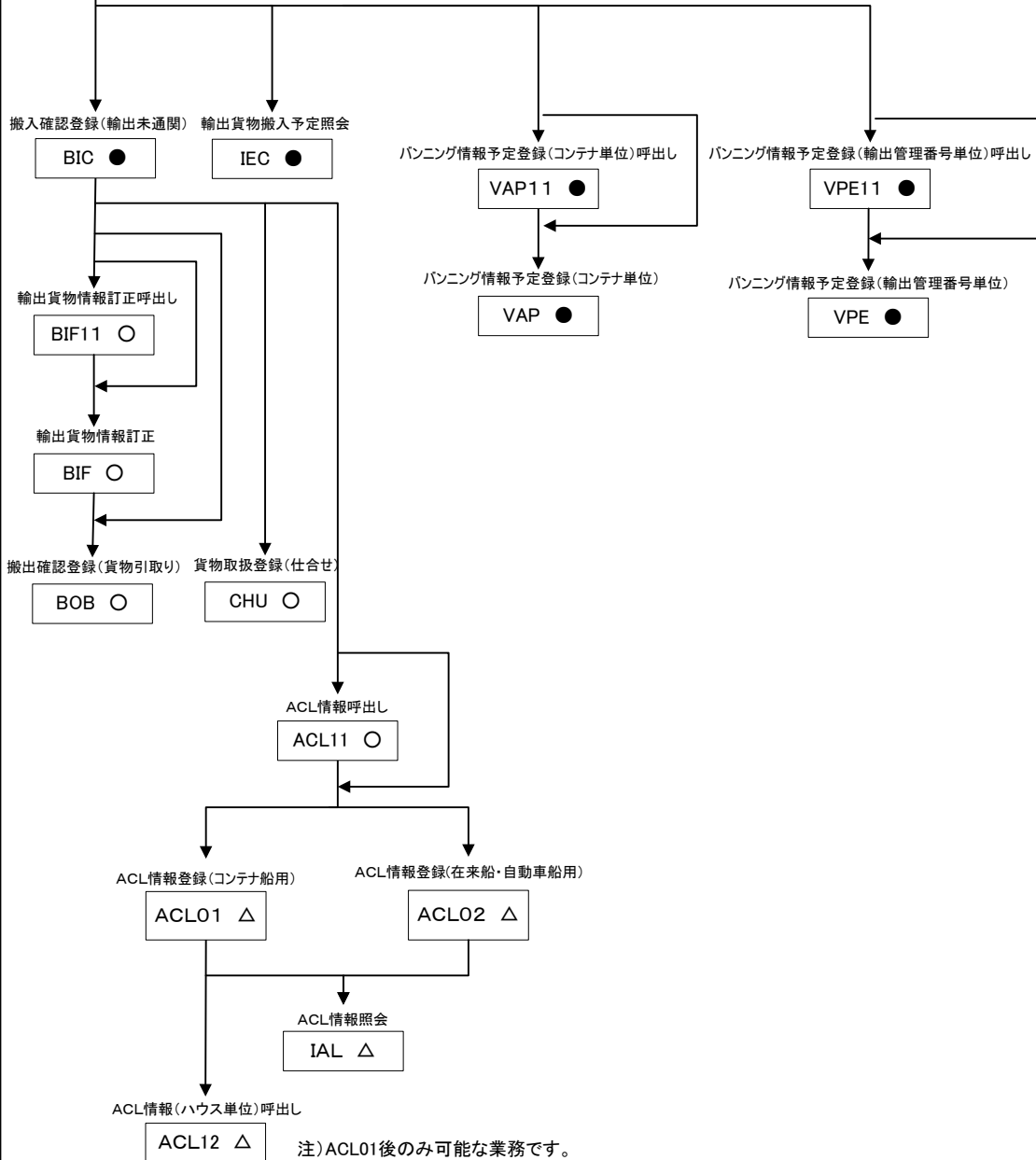
(凡例)

XXX	接続試験用データとして登録済みの業務
XXX ●	接続試験用データを利用して実施する業務
XXX ○	上流業務を実施した後に実施する業務
XXX △	自社データを利用して実施する業務

輸出貨物情報登録

ECR

接続試験用データは、輸出貨物として破線より上の業務が事前実施されています。破線より上に記載されている全ての業務に関しては、実施する必要がありません。



接続試験 実施可能業務

区分	ルート番号	実施可能業種	ページ
海上	CT-S-EX08	NVOCC	1/1

接続試験用データ利用

(凡例)

XXX	接続試験用データとして登録済みの業務
XXX ●	接続試験用データを利用して実施する業務
XXX ○	上流業務を実施した後に実施する業務
XXX △	自社データを利用して実施する業務

輸出貨物情報登録

ECR

接続試験用データは、輸出貨物として破線より上の業務が事前に実施されています。破線より上に記載されている全ての業務に関しては、実施する必要がありません。

バンニング情報予定登録(コンテナ単位)呼出し

VAP11 ●

バンニング情報予定登録(コンテナ単位)

VAP ●

バンニング情報予定登録(輸出管理番号単位)呼出し

VPE11 ●

バンニング情報予定登録(輸出管理番号単位)

VPE ●

ACL情報呼出し

ACL11 ●

ACL情報登録(コンテナ船用)

ACL01 ●

ACL情報登録(在来船・自動車船用)

ACL02 ●

ACL情報照会

IAL ○

ACL情報登録状況照会

IAC ○

ACL情報(ハウス単位)呼出し

ACL12 ○

注) ACL01後のみ可能な業務です。

接続試験 実施可能業務

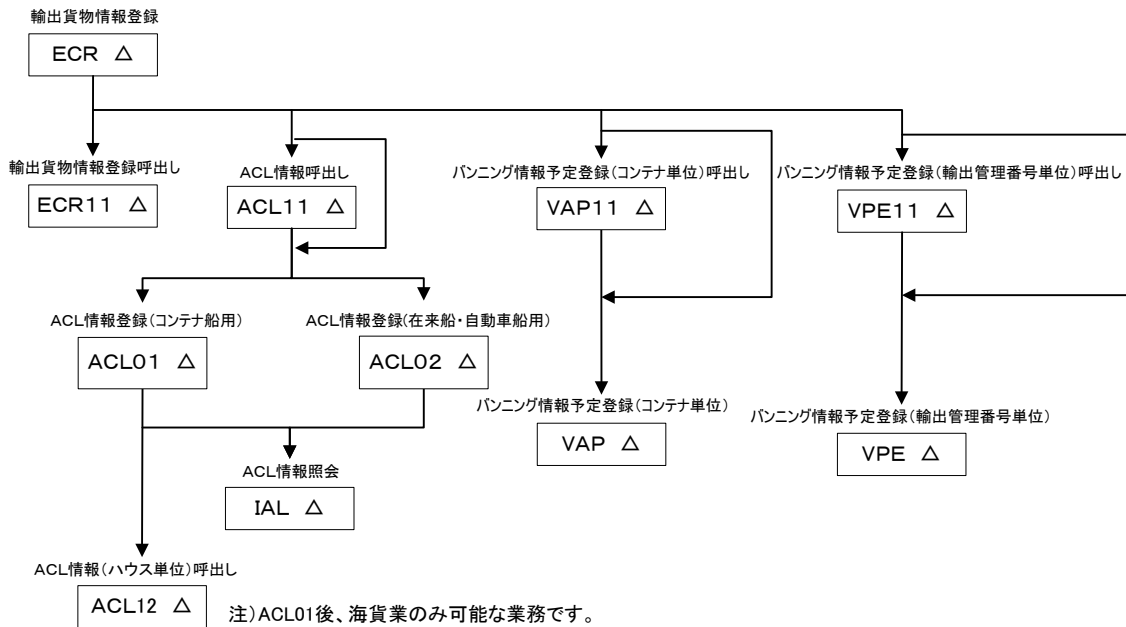
区分	ルート番号	実施可能業種	ページ
海上	CT-S-EX09	海貨業、通関業	1/1

自社データ利用

(凡例)

XXX	接続試験用データとして登録済みの業務
XXX ●	接続試験用データを利用して実施する業務
XXX ○	上流業務を実施した後に実施する業務
XXX △	自社データを利用して実施する業務

本シナリオに記載されている全ての業務は自社データで試験可能な業務です。
 輸出貨物用の自社データを利用して下記業務を実施して下さい。



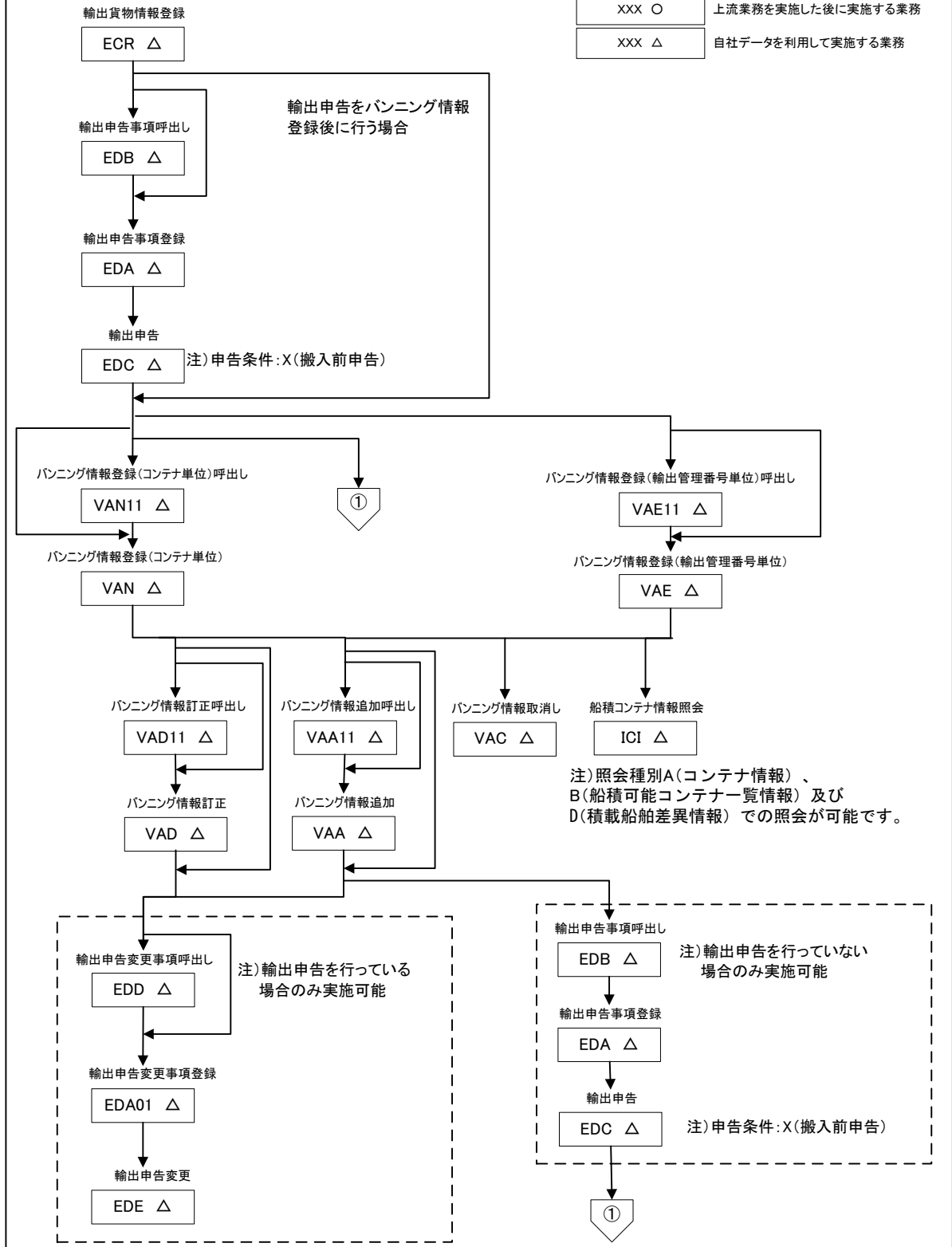
接続試験 実施可能業務

区分	ルート番号	実施可能業種	ページ
海上	CT-S-EX10	通関業	1/2

自社データ利用

本シナリオに記載されている全ての業務は自社データで試験可能な業務です。
輸出貨物用の自社データを利用して下記業務を実施して下さい。

XXX	接続試験用データとして登録済みの業務
XXX ●	接続試験用データを利用して実施する業務
XXX ○	上流業務を実施した後に実施する業務
XXX △	自社データを利用して実施する業務



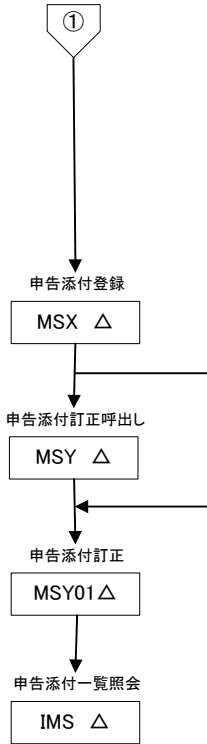
接続試験 実施可能業務

区分	ルート番号	実施可能業種	ページ
海上	CT-S-EX10	通関業	2/2

接続試験データ利用

(凡例)

XXX	接続試験用データとして登録済みの業務
XXX ●	接続試験用データを利用して実施する業務
XXX ○	上流業務を実施した後に実施する業務
XXX △	自社データを利用して実施する業務



接続試験 実施可能業務

区分	ルート番号	実施可能業種	ページ
海上	CT-S-EX11	保税蔵置場	1/1

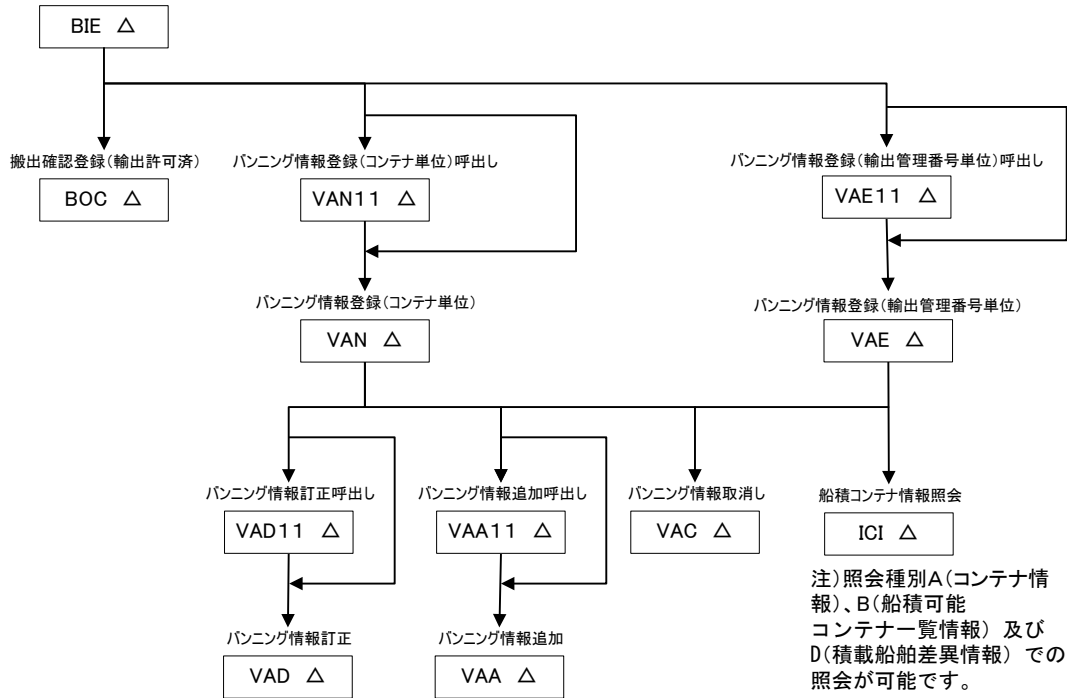
自社データ利用

(凡例)

XXX	接続試験用データとして登録済みの業務
XXX ●	接続試験用データを利用して実施する業務
XXX ○	上流業務を実施した後に実施する業務
XXX △	自社データを利用して実施する業務

本シナリオに記載されている全ての業務は自社データで試験可能な業務です。
 輸出貨物用の自社データを利用して下記業務を実施して下さい。

システム外搬入確認(輸出許可済)



注)ICI業務で照会するためには、VAN業務、VAE業務で船舶コードを入力する必要があります。そのためコードを周知する必要があります。

接続試験 実施可能業務

区分	ルート番号	実施可能業種	ページ
海上	CT-S-EX12	CY	1/1

接続試験用データ利用

(凡例)

XXX	接続試験用データとして登録済みの業務
XXX ●	接続試験用データを利用して実施する業務
XXX ○	上流業務を実施した後に実施する業務
XXX △	自社データを利用して実施する業務

システム外搬入確認(輸出許可済)

BIE

パンニング情報登録(コンテナ単位)

VAN

CY搬入確認登録

CYA

接続試験用データは、輸出コンテナ貨物として破線より上の業務が事前に実施されています。破線より上に記載されている全ての業務に関しては、実施する必要がありません。

船積情報登録

CLR ●

注)「積コンテナ情報登録」
積コンテナ・船積区分:B
処理区分:E

船積情報登録呼出し

CLR11 ○

船積情報登録

CLR ○

注)「船積登録・終了」
積コンテナ・船積区分:C
処理区分:E

船積情報変更

CLD ○

船積確認登録

CCL ○

船積コンテナ情報照会

ICI ●

注)照会種別A(コンテナ情報)、
B(船積可能コンテナ一覧情報)
及びD(積載船舶差異情報)で
の照会が可能です。

接続試験 実施可能業務

区分	ルート番号	実施可能業種	ページ
海上	CT-S-EX13	船会社、船舶代理店	1/1

接続試験用データ利用

(凡例)

XXX	接続試験用データとして登録済みの業務
XXX ●	接続試験用データを利用して実施する業務
XXX ○	上流業務を実施した後に実施する業務
XXX △	自社データを利用して実施する業務

システム外搬入確認(輸出許可済)

BIE

搬出確認登録(輸出許可済)

BOC

接続試験用データは、輸出来貨物として破線より上の業務が事前実施されています。
破線より上に記載されている全ての業務に関しては、実施する必要がありません。

注)「積コンテナ情報登録」
積コンテナ船積区分:C
処理区分:E

船積情報登録

CLR ●

船積確認登録

CCL ○

船積情報変更

CLD ○

接続試験 実施可能業務

区分	ルート番号	実施可能業種	ページ
海上	CT-S-EX14	船会社、船舶代理店	1/1

接続試験用データ利用

(凡例)

XXX	接続試験用データとして登録済みの業務
XXX ●	接続試験用データを利用して実施する業務
XXX ○	上流業務を実施した後に実施する業務
XXX △	自社データを利用して実施する業務

船舶基本情報登録

VBX

船会社受委託関係情報登録

VCA

CY搬入確認登録

CYA

CY搬入情報訂正

CYC

接続試験用データは、輸出コンテナ貨物として破線より上の業務が事前実施されています。破線より上に記載されている全ての業務に関しては、実施する必要がありません。

船積情報登録

CLR

船積確認登録

CCL ●

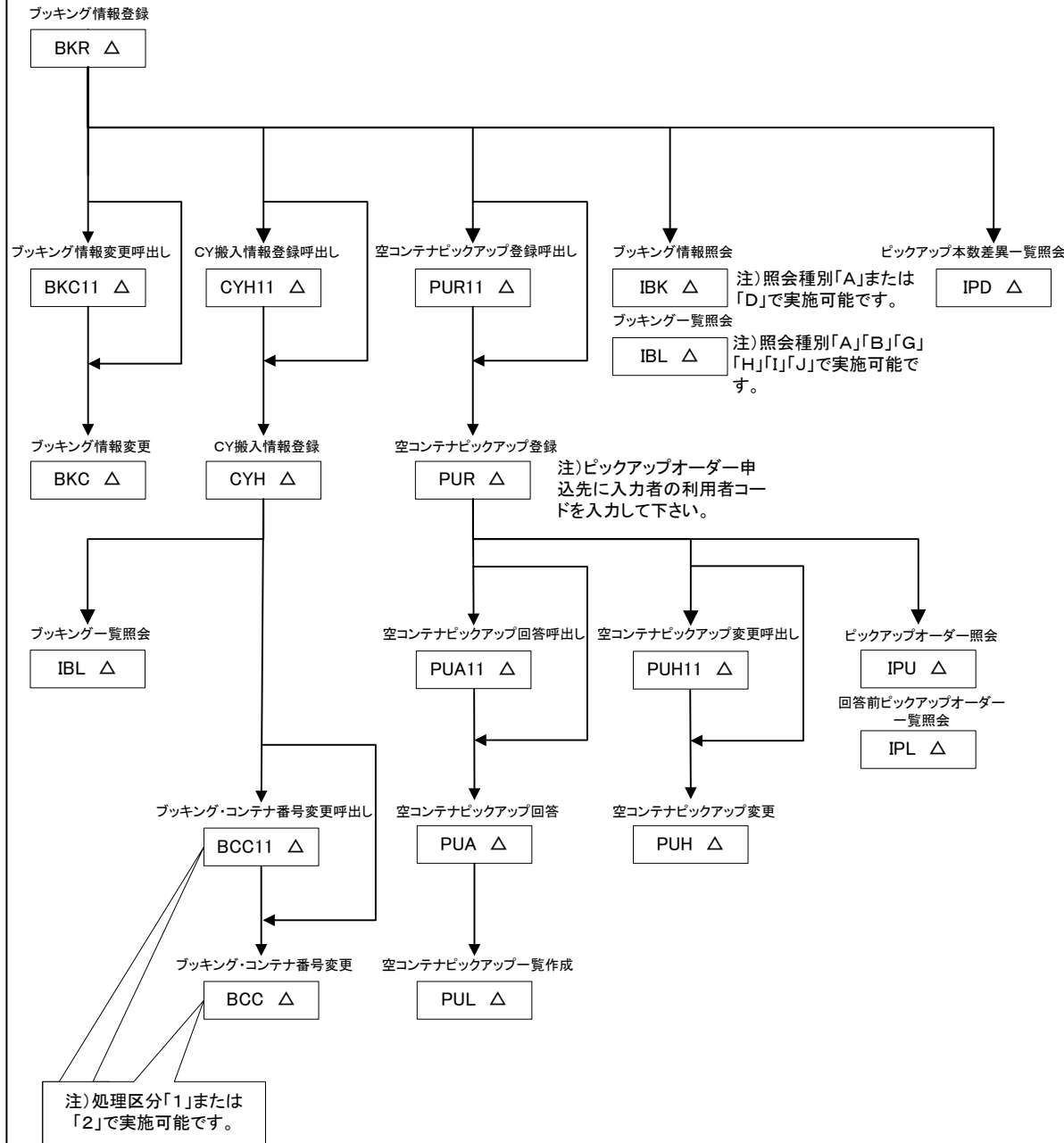
接続試験 実施可能業務

区分	ルート番号	実施可能業種	ページ
海上	CT-S-EX15	船会社	1/1

自社データ利用

本シナリオに記載されている全ての業務は自社データで試験可能な業務です。
自社データを利用して下記業務を実施して下さい。

XXX	接続試験用データとして登録済みの業務
XXX ●	接続試験用データを利用して実施する業務
XXX ○	上流業務を実施した後に実施する業務
XXX △	自社データを利用して実施する業務



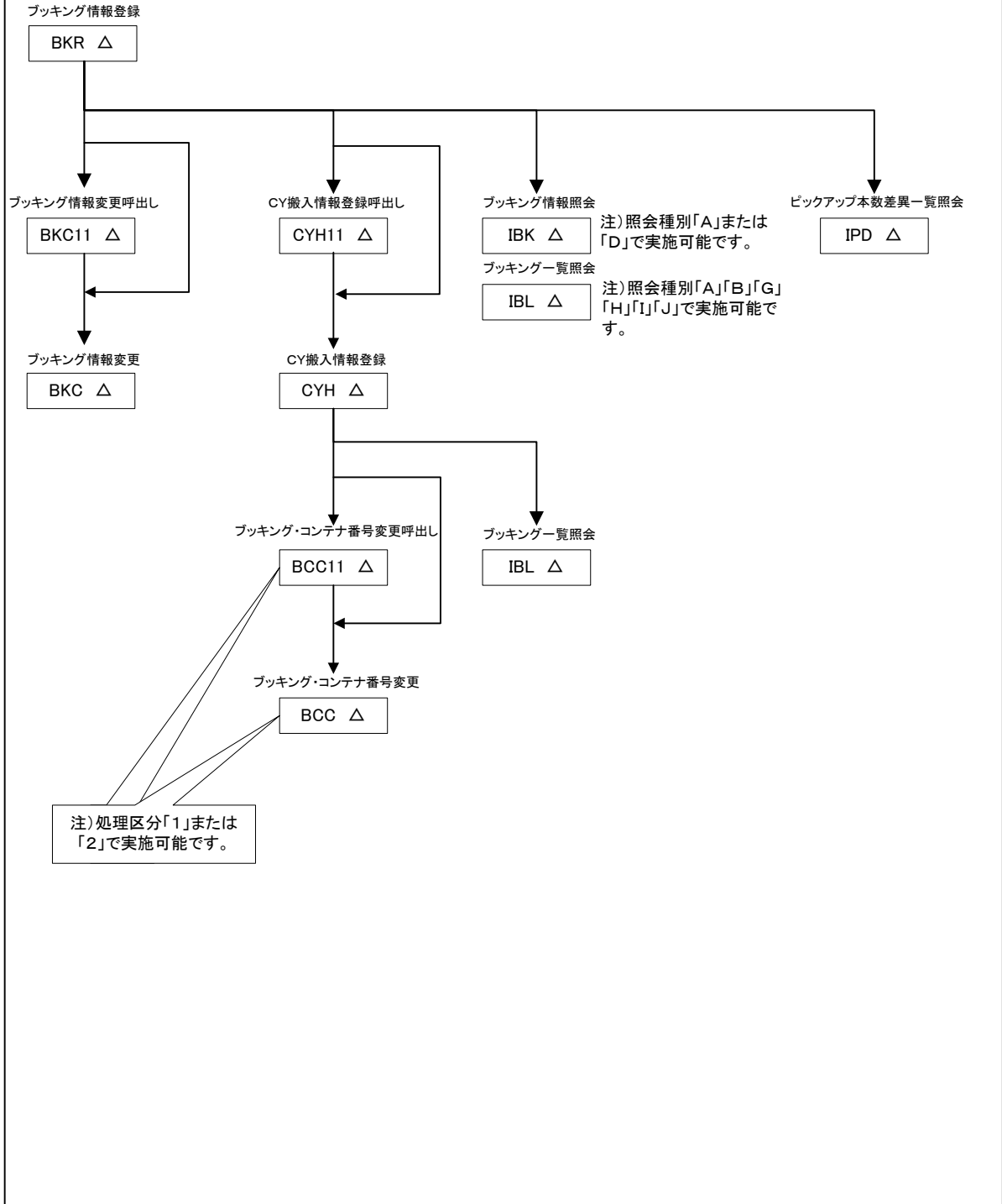
接続試験 実施可能業務

区分	ルート番号	実施可能業種	ページ
海上	CT-S-EX16	船舶代理店	1/1

自社データ利用

本シナリオに記載されている全ての業務は自社データで試験可能な業務です。
自社データを利用して下記業務を実施して下さい。

XXX	接続試験用データとして登録済みの業務
XXX ●	接続試験用データを利用して実施する業務
XXX ○	上流業務を実施した後に実施する業務
XXX △	自社データを利用して実施する業務



接続試験 実施可能業務

区分	ルート番号	実施可能業種	ページ
海上	CT-S-EX17	CY	1/1

接続試験用データ利用

(凡例)

XXX	接続試験用データとして登録済みの業務
XXX ●	接続試験用データを利用して実施する業務
XXX ○	上流業務を実施した後に実施する業務
XXX △	自社データを利用して実施する業務

ブッキング情報登録

BKR

空コンテナピックアップ登録

PUR

接続試験用データは、破線より上の業務が事前に実施されています。
破線より上に記載されている全ての業務に関しては、実施する必要がありません。

空コンテナピックアップ回答呼出し

PUA11 ●

ブッキング情報変更呼出し

BKC11 ●

ピックアップオーダー照会

IPU ●

ブッキング情報照会

IBK ●

注)照会種別「A」、「B」、「D」で実施可能です。

回答前ピックアップオーダー一覧照会

IPL ●

ブッキング一覧照会

IBL ●

注)照会種別「A」「B」「G」「H」で実施可能です。

ピックアップ本数差異一覧照会

IPD ●

空コンテナピックアップ回答

PUA ●

注)ピックアップ先に入力者の利用者コードを入力してください。

ブッキング情報変更

BKC ●

空コンテナピックアップ一覧作成

PUL ○

空コンテナ引渡情報登録

PCD ○

接続試験 実施可能業務

区分	ルート番号	実施可能業種	ページ
海上	CT-S-EX18	CY	1/1

接続試験用データ利用

(凡例)

XXX	接続試験用データとして登録済みの業務
XXX ●	接続試験用データを利用して実施する業務
XXX ○	上流業務を実施した後に実施する業務
XXX △	自社データを利用して実施する業務

ブッキング情報登録

BKR



CY搬入情報登録

CYH

接続試験用データは、破線より上の業務が事前実施されています。
破線より上に記載されている全ての業務に関しては、実施する必要がありません。



CY搬入確認登録

CYA ●



ブッキング・コンテナ番号変更呼出し

BCC11 ○



ブッキング・コンテナ番号変更

BCC ○

CY搬入情報登録呼出し

CYH11 ○



CY搬入情報登録

CYH ○

ブッキング情報照会

IBK ●

注) 照会種別「A」、「C」、
「D」で実施可能です。

ブッキング一覧照会

IBL ●

接続試験 実施可能業

区分	ルート番号	実施可能業種	ページ
海上	CT-S-EX19	CY	1/1

自社データ利用

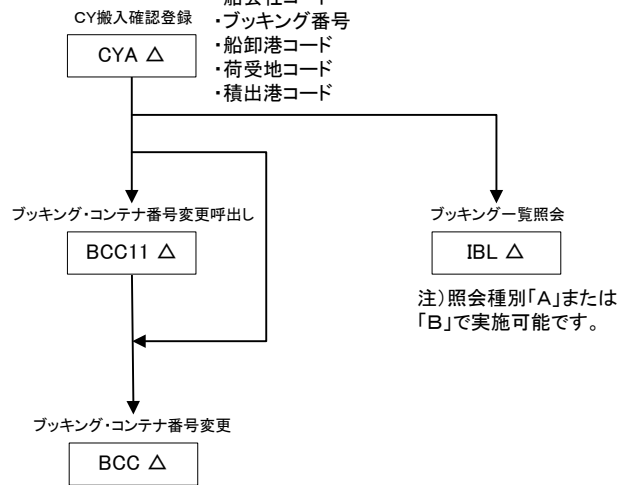
(凡例)

XXX	接続試験用データとして登録済みの業務
XXX ●	接続試験用データを利用して実施する業務
XXX ○	上流業務を実施した後に実施する業務
XXX △	自社データを利用して実施する業務

本シナリオに記載されている全ての業務は自社データで試験可能な業務です。
自社データを利用して下記業務を実施して下さい。

以下の項目を入力して下さい。

- ・船会社コード
- ・ブッキング番号
- ・船卸港コード
- ・荷受地コード
- ・積出港コード



接続試験 実施可能業務

区分	ルート番号	実施可能業種	ページ
海上	CT-S-EX20	バンブール	1/1

接続試験用データ利用

(凡例)

XXX	接続試験用データとして登録済みの業務
XXX ●	接続試験用データを利用して実施する業務
XXX ○	上流業務を実施した後に実施する業務
XXX △	自社データを利用して実施する業務

空コンテナピックアップ登録

PUR

空コンテナピックアップ回答

PUA

接続試験用データは、破線より上の業務が事前実施されています。
破線より上に記載されている全ての業務に関しては、実施する必要がありません。

空コンテナ引渡情報登録

PCD ●

空コンテナピックアップ一覧作成

PUL ●

ピックアップオーダー照会

IPU ●

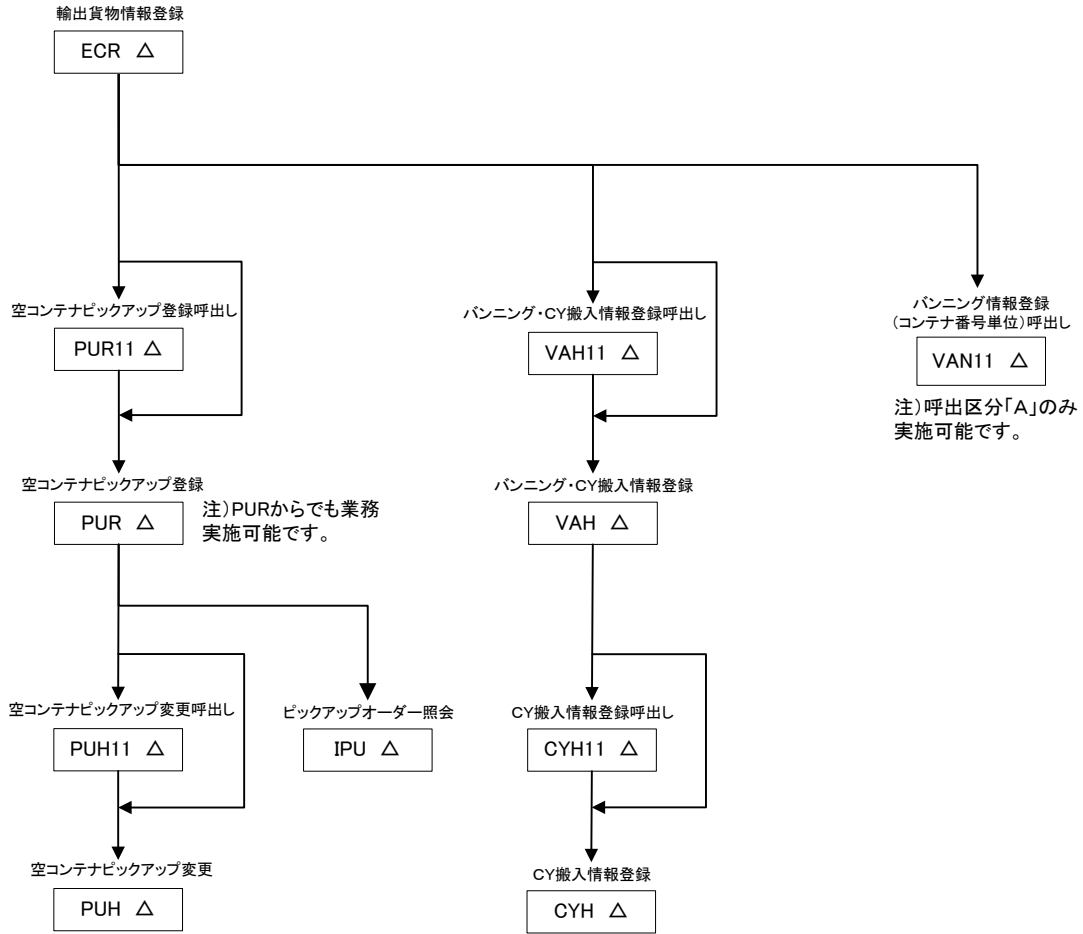
接続試験 実施可能業務

区分	ルート番号	実施可能業種	ページ
海上	CT-S-EX21	海貨業	1/1

自社データ利用

本シナリオに記載されている全ての業務は自社データで試験可能な業務です。
自社データを利用して下記業務を実施して下さい。

XXX	接続試験用データとして登録済みの業務
XXX ●	接続試験用データを利用して実施する業務
XXX ○	上流業務を実施した後に実施する業務
XXX △	自社データを利用して実施する業務



接続試験 実施可能業務

区分	ルート番号	実施可能業種	ページ
海上	CT-S-EX22	海貨業	1/1

自社データ利用

(凡例)

XXX	接続試験用データとして登録済みの業務
XXX ●	接続試験用データを利用して実施する業務
XXX ○	上流業務を実施した後に実施する業務
XXX △	自社データを利用して実施する業務

本シナリオに記載されている全ての業務は自社データで試験可能な業務です。
自社データを利用して下記業務を実施して下さい。

CY搬入情報登録

CYH △



CY搬入情報登録呼出し

CYH11 △

接続試験 実施可能業務

区分	ルート番号	実施可能業種	ページ
海上	CT-S-EX23	通関業	1/1

接続試験用データ利用

(凡例)

XXX	接続試験用データとして登録済みの業務
XXX ●	接続試験用データを利用して実施する業務
XXX ○	上流業務を実施した後に実施する業務
XXX △	自社データを利用して実施する業務

輸出貨物情報登録

ECR

輸出申告事項登録

EDA △

注) 区分2用の輸出者コードを登録

輸出申告

EDC △

注) 申告条件:X(搬入前申告)

許可・承認等情報登録
(輸出通関)

PAE △

注) 種別コード「CHG」(あて先官署変更受理)を登録

輸出申告変更(官署変更)

EDY ●

輸出申告事項登録

EDA ○

注) 出港予定年月日にシステム年月日を登録

輸出申告

EDC ○

注) 申告条件:X(搬入前申告)

別送品輸出申告事項登録

UEA △

別送品輸出申告

UEC △

注) 申告条件:X(搬入前申告)

許可・承認等情報登録
(輸出通関)

PAE △

注) 種別コード「CHG」(あて先官署変更受理)を登録

別送品輸出申告変更(官署変更)

UEY ●

別送品輸出申告事項登録

UEA ○

注) 出港予定年月日にシステム年月日を登録

別送品輸出申告

UEC ○

注) 申告条件:X(搬入前申告)

申告添付登録

MSX ○

申告添付訂正呼出し

MSY ○

申告添付訂正

MSY01 ○

申告添付一覧照会

IMS ○

接続試験用データは、破線より上の業務が事前に実施されています。
破線より上に記載されている全ての業務に関しては、実施する必要がありません。

接続試験 実施可能業務

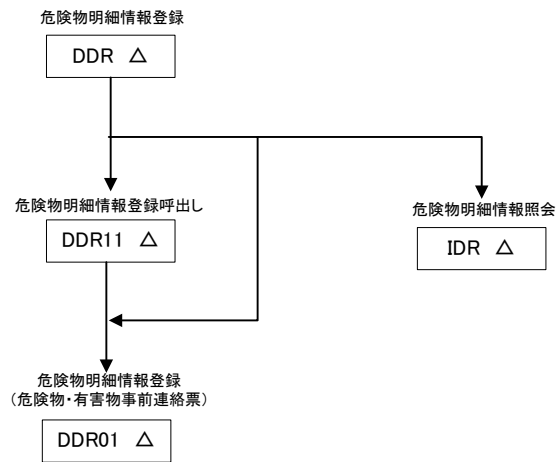
区分	ルート番号	実施可能業種	ページ
海上	CT-S-EX24	保税蔵置場、輸出入者、NVOCC、海貨業	1/1

自社データ利用

(凡例)

XXX	接続試験用データとして登録済みの業務
XXX ●	接続試験用データを利用して実施する業務
XXX ○	上流業務を実施した後に実施する業務
XXX △	自社データを利用して実施する業務

本シナリオに記載されている全ての業務は自社データで試験可能な業務です。
 自社データを利用して下記業務を実施して下さい。



接続試験 実施可能業務

区分	ルート番号	実施可能業種	ページ
海上	CT-S-EX25	CY、船会社、船舶代理店	1/1

自社データ利用

XXX	接続試験用データとして登録済みの業務
XXX ●	接続試験用データを利用して実施する業務
XXX ○	上流業務を実施した後に実施する業務
XXX △	自社データを利用して実施する業務

危険物明細情報登録

DDR

接続試験用データは、破線より上の業務が事前実施されています。
破線より上に記載されている全ての業務に関しては、実施する必要がありません。

危険物明細情報確認呼出し

DDC11 ●

危険物明細情報照会

IDR ●

危険物明細情報確認

DDC ○

危険物積荷一覧情報呼出し

DLR11 ○

危険物積荷一覧情報出力

DLR ○

