

関係省庁編（海上入出港関連業務を除く）

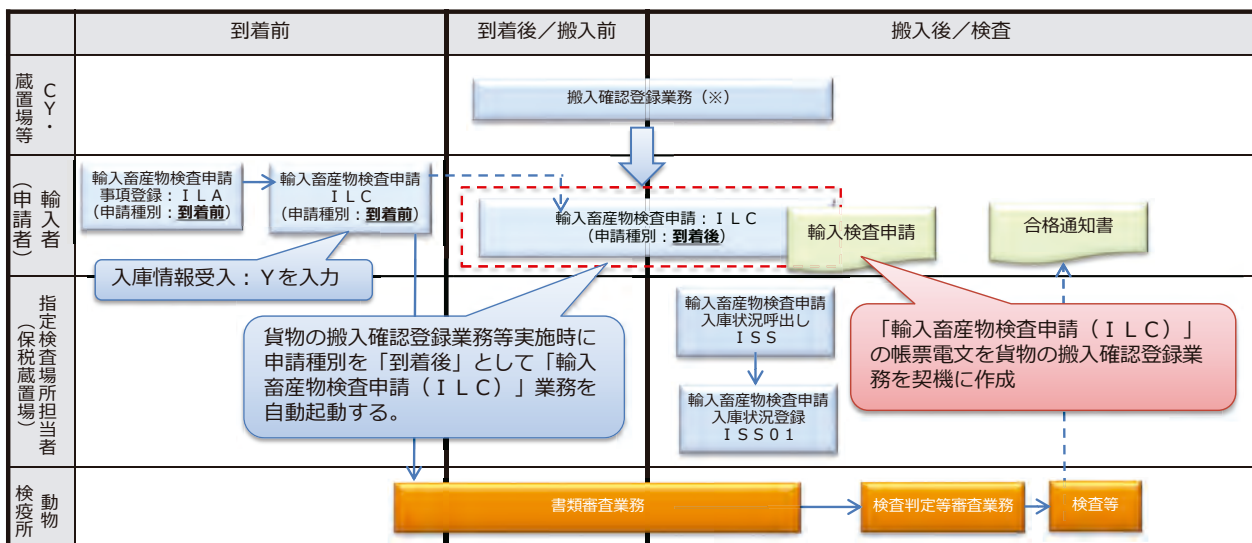
VI 主な詳細仕様検討結果（動物検疫）

動物検疫	航空海上	第15回WG	基本IV-13	「輸入畜産物検査申請（到着前）」業務における到着後申請の自動起動化（1）
------	------	--------	---------	--------------------------------------

- 「輸入畜産物検査申請（ILC）」業務において貨物到着前申請（入庫情報受入=Y）を行った場合に、貨物の搬入確認登録業務を契機として、貨物到着後申請を自動起動させる機能を追加する。

詳細仕様検討結果

「輸入畜産物検査申請（ILC）」業務において、「申請種別：到着前（B）」かつ「入庫情報受入：あり（Y）」が入力されている場合、貨物の搬入確認登録業務実施時に、「申請種別：到着後（A）」として「輸入畜産物検査申請（ILC）」業務を自動起動する。



※輸入畜産物検査申請の自動起動の契機となる代表的な搬入確認登録業務は以下のとおり。

- 海上：「船卸確認登録（一括）（PKI）」業務、「船卸確認登録（個別）（PKK）」業務、「CY搬入確認登録（CYA）」業務等
- 航空：「貨物確認情報登録（PKG）」業務、「混載貨物確認情報登録（HPK）」業務等

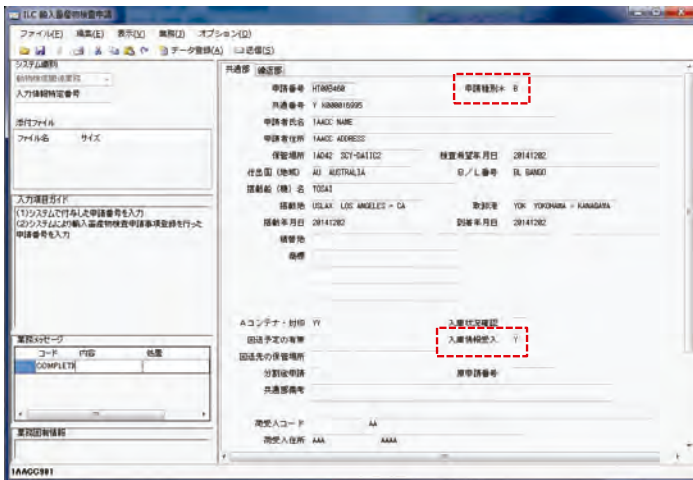
VI 主な詳細仕様検討結果（動物検疫）

動物検疫	航空海上	第15回WG	基本IV-13	「輸入畜産物検査申請（到着前）」業務における到着後申請の自動起動化（2）
------	------	--------	---------	--------------------------------------

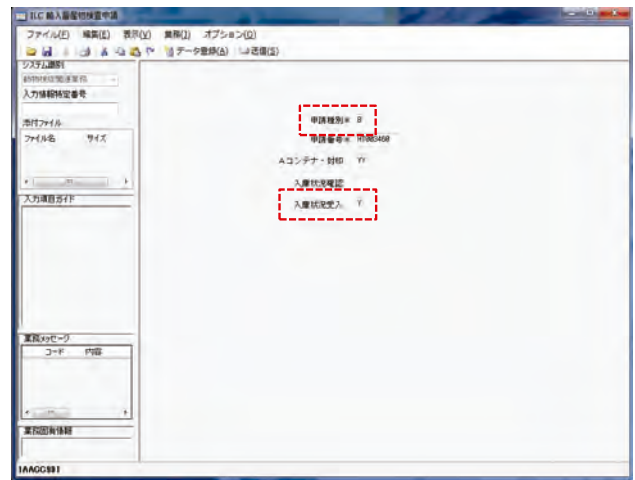
詳細仕様検討結果

【参考】自動起動を利用する場合は、以下の入力を行う。

輸入畜産物検査申請（I L A 応答画面（I L C））



輸入畜産物検査申請（I L C）



申請種別を「B：到着前」 在庫情報受入を「Y：あり」

※ 自動起動させるための特別な種別や入力は無い。

輸入畜産物検査申請情報として登録したB/L番号に対して、貨物の搬入確認登録業務が実施された場合には、貨物到着後の申請（申請種別：到着後）として「輸入畜産物検査申請（I L C）」業務が自動起動される。

なお、従来どおり 貨物の搬入確認登録業務実施前に 手動で貨物到着後の申請（申請種別：到着後）として「輸入畜産物検査申請（I L C）」業務を実施することも可能とする。



VI 主な詳細仕様検討結果（植物検疫）

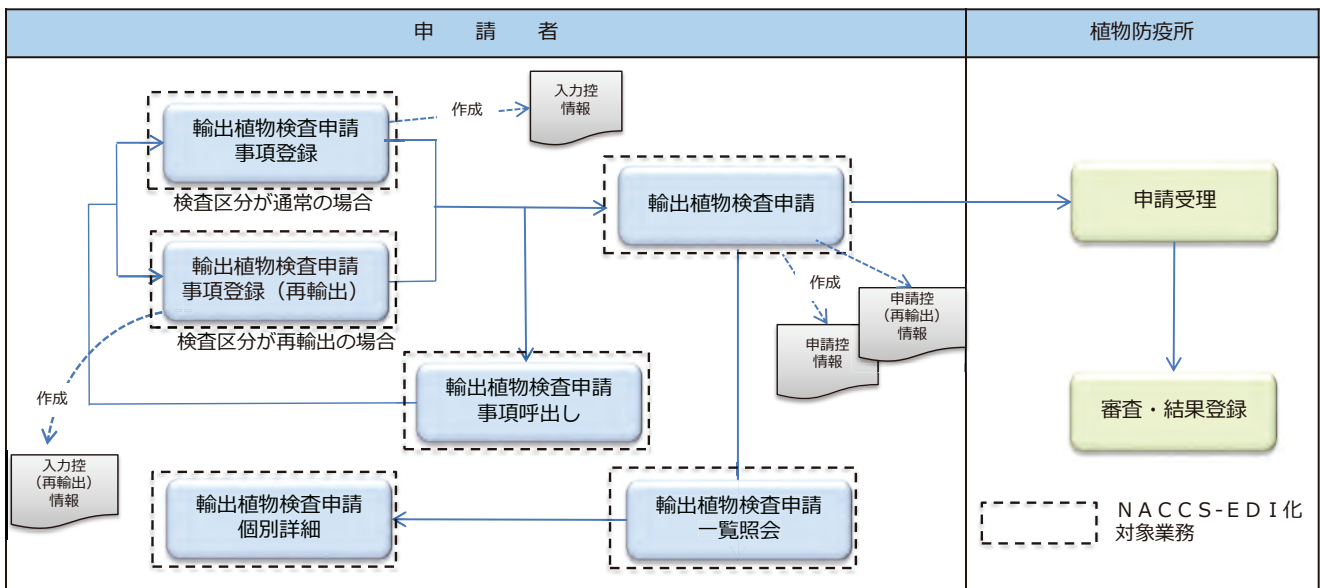
植物防疫	航空海上	第15回WG	基本IV-13	輸出植物検査申請業務等のNACCS-EDI化
------	------	--------	---------	------------------------

- ・ 輸出植物の検査申請業務についてNACCS-EDI業務も提供し、NACCS端末や自社システムからの業務を実施可能とする。

詳細仕様検討結果

現在、Web業務にて提供している輸出植物の検査申請業務について、NACCS-EDI業務も提供する。

対象業務は、下図破線で囲まれている業務とする。



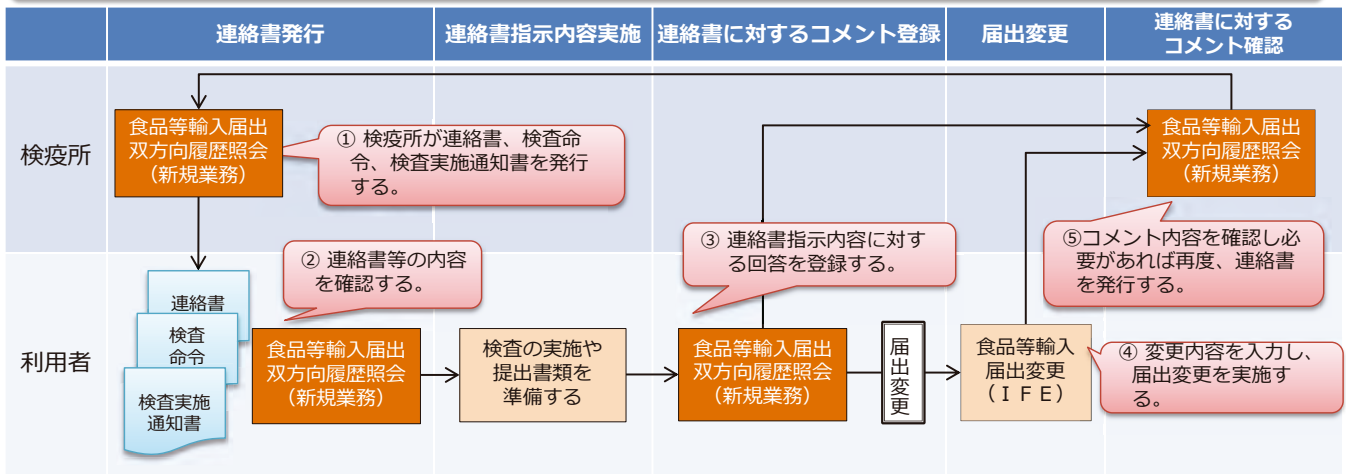
VI 主な詳細仕様検討結果（食品検疫）

食品検疫	航空海上	第16回WG	基本IV-13	連絡書に対する民間利用者からの返答機能（食品届出関係）（1）
------	------	--------	---------	--------------------------------

- ・ 検疫所から利用者に対し発行する連絡書に対して、利用者がNACCSにより返答（連絡）できる機能を提供する。

詳細仕様検討結果

検疫所が発行する連絡書に対して利用者がコメントを返答（連絡）できる業務を新規追加する。



変更対象業務

業務コード	業務名称
I F E	食品等輸入届出変更
C F H / C F H 0 1	双方向履歴照会 【新設】

変更対象帳票

出力情報コード	帳票名称
C A G 0 1 5	検査実施通知書情報
C A G 0 1 6	連絡書情報



VI 主な詳細仕様検討結果（食品検疫）

食品検疫	航空海上	第16回WG	基本IV-13	連絡書に対する民間利用者からの返答機能（食品届出関係）（2）
------	------	--------	---------	--------------------------------

詳細仕様検討結果

1. 双方向履歴照会の画面イメージ

双方向履歴照会呼出し【新設】

届出番号

連絡書に対する返答をするために、該当の届出番号を入力する。
※連絡書、検査命令、検査実施通知書のいずれかが出力されている場合に呼び出しが可能になる。

双方向履歴照会【新設】

届出番号 13000200640 欄番号

連絡内容特記事項 入力しました。共通

日時	連絡者	連絡内容
2014/11/11 17:16:01	東京検疫所担当者	連絡
共通	届出事項について確認する必要がありますので検疫所担当官まで連絡して下さい。全欄ごまの原産国について備考欄へ入力願います。	
2		
3		

コメントを入力し、送信する。

応答時に、入力したコメントが出力される。

検疫所のコメントなのか連絡担当者（民間業者）のコメントなのかわかる。

検疫所名又は連絡担当者を出力

連絡日時の新しいものから上位に出力する。
最大出力件数は140件とし、新しいものから140件まで出力する。



VI 主な詳細仕様検討結果（食品検査）

食品検査	航空海上	第16回WG	基本IV-13	連絡書に対する民間利用者からの返答機能（食品届出関係）（3）
------	------	--------	---------	--------------------------------

詳細仕様検討結果

2. 食品等輸入届出変更（IFE）の変更イメージ

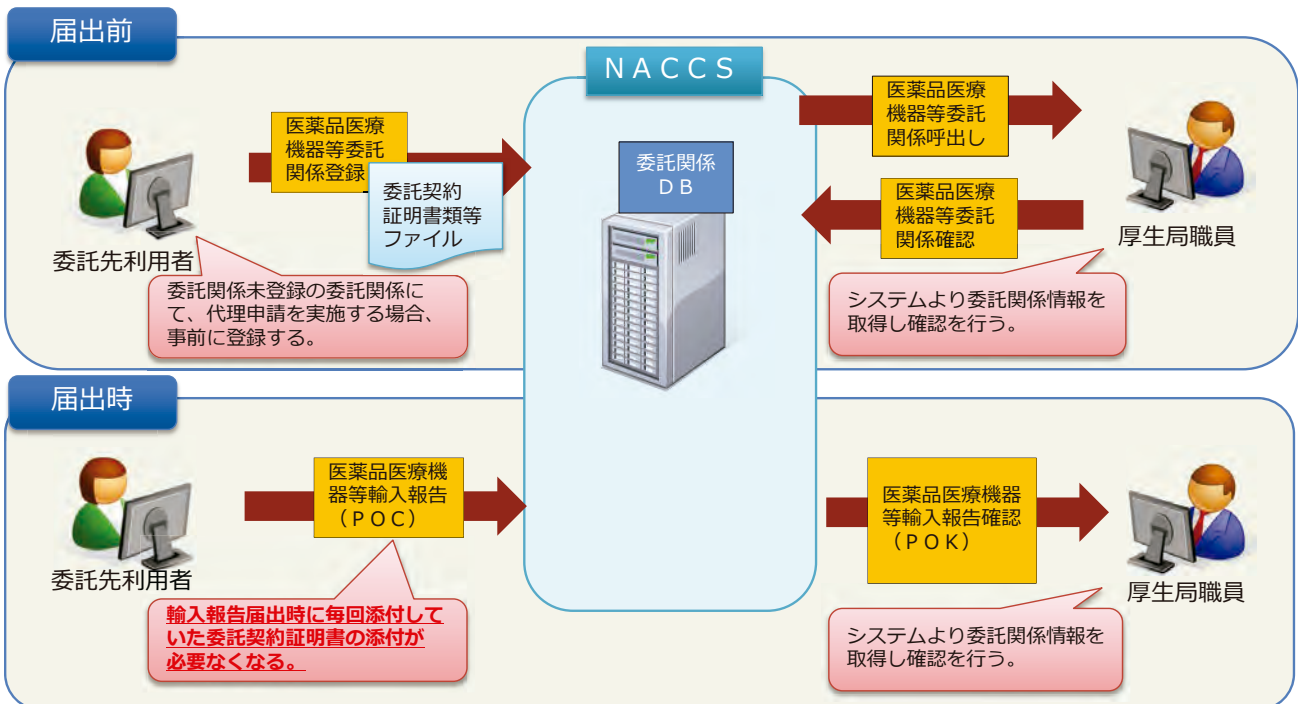


VI 主な詳細仕様検討結果（医薬）

医薬医療	航空海上	第16回WG	基本IV-13	医薬品医療機器等輸出入手続き業務に係る改善要望に基づく変更（1）
------	------	--------	---------	----------------------------------

詳細仕様検討結果

検討項目2. 輸入報告業務で委託契約関係を管理する委託先利用者が委託関係を登録する業務を新設する。官利用者は委託関係の登録内容を参照する業務（新設）を利用して委託関係を確認する。



VI 主な詳細仕様検討結果（医薬）

医薬 医療	航空 海上	第17回 WG	基本 IV-13	医薬品医療機器等輸入手続き業務に係る改善要望に基づく変更（2）
----------	----------	------------	-------------	---------------------------------

詳細仕様検討結果

検討項番6. 輸入の目的ごとに添付必須となる様式（下表参照）を「種別（画面コード）」で制御する仕様に変更する。
それに併せて、入力が必要な項目のみとなるように、画面構成についても見直しを実施する。

	種別	輸入報告書	臨床試験計画書	試験研究計画書 訓練計画書	商品説明書 (個人・医師用 医薬品)	商品説明書 (個人・医師用 医薬品以外)	再輸入品 ・返送品用
1:治療(企業)用 2:臨床試験(医師)用	R I N	○	○				
3:試験研究・社内見本用(試験研究)	S K K	○		○			
3:試験研究・社内見本用(社内見本) 5:展示品 6:個人用(医薬品以外) 7:医療従事者個人用(医薬品以外) 9:自家消費用	S H A	○				○	
6:個人用(医薬品) 7:医療従事者個人用(医薬品)	S H B	○			○		
8:再輸入品・返送品用	K Y N	○					○
10:治療(企業)用+試験研究用	C H S	○	○	○			



VI 主な詳細仕様検討結果（医薬）

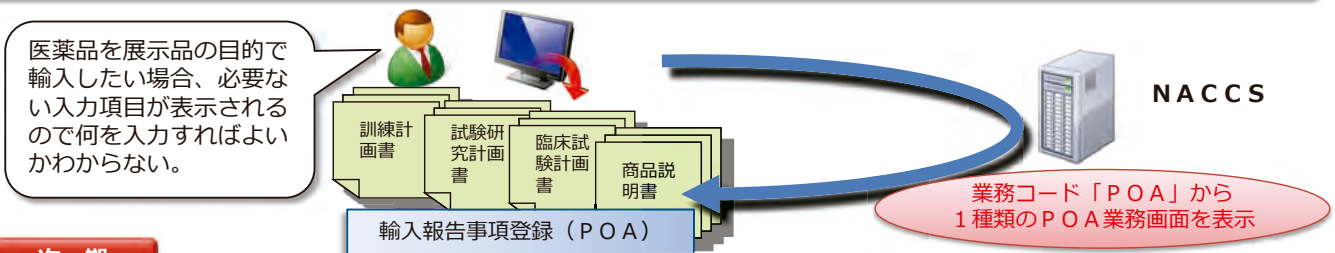
医薬 医療	航空 海上	第17回 WG	基本 IV-13	医薬品医療機器等輸入手続き業務に係る改善要望に基づく変更（3）
----------	----------	------------	-------------	---------------------------------

詳細仕様検討結果

検討項番6（続き）

現 行

「臨床試験計画書」「試験研究計画書」「訓練計画書」「商品説明書」等のすべての別添様式が輸入の目的に係らず、
輸入報告事項登録業務画面に表示されている。



次 期

輸入の目的ごとに添付必須となる様式を「種別（画面コード）」で制御する。共通部分も必要な項目のみになるように
画面構成を精査し、入力ガイドも見直す。

